

# REFERAT Økonomiudvalget 2014-2017 d. 20-02-2017

**Mødedato** Mandag d. 20. februar 2017 kl. 17:00

**Mødested** Hvidovre

**Mødedeltagere** Helle M. Adelborg, Mikkel Dencker, Finn Gerdes, Niels Ulsing, Steen Ørskov Larsen, Mogens Leo Hansen, Karl Erik Høholt Jensen

## Indholdsfortegnelse

Godkendelse af dagsorden.....	3
Forskellige cirkulærer og meddelelser. Orientering ved borgmesteren.....	4
Evalueringsproces af budgetproce 2017.....	5
Likviditet 4. kvartal 2016.....	6
Revisionsberetning til regnskab 2016.....	11
Vedtagelse af Helhedsplan for Hvidovre Bymidte.....	12
Endelig vedtagelse af Lokalplan 139 for Præstemosen.....	16
Resultatet af forudgående høring om ændring af Kommuneplan 2016 - område ved Landlystvej.....	19
Med Målet for Øje.....	21
Hovedstadens Beredskab, godkendelse brug af repo-forretning.....	24
Godkendelse af budgettildelingsmodel for inklusion på skoleområdet.....	26
Kommunalt partnerskab vedr. træningshal for Ishockey VM 2018.....	30
Eliteidrætspolitik: udkast til høringsmateriale.....	33
Ansøgning om ny ismaskine til Frihedens Idrætscenter.....	35
Anlægsregnskaber - samlesag.....	37
Sammenhæng mellem Grøn Energistyring og kommunens budget.....	39
Etablering af ejendomscenter.....	43
Evalueringsproces af Lokal Agenda 21 strategi 2012-15.....	45
Byggeanlægsprojekter - rammebetingelser.....	49
Decisionsskrivelser for det sociale regnskab 2015.....	54
Eventuelt.....	55

## **Punkt 1: Godkendelse af dagsorden**

16/38421

**Beslutning i Økonomiudvalget den 20-02-2017**

Godkendt.

## **Punkt 2: Forskellige cirkulærer og meddelelser. Orientering ved borgmesteren**

17/66

**Beslutning i Økonomiudvalget den 20-02-2017**

Intet at bemærke.

## **Punkt 3: Evaluering af budgetproces 2017**

17/430

### **Beslutning i Økonomiudvalget den 20-02-2017**

Økonomiudvalget drøftede evaluering af budgetproces for 2017.

#### **Beslutningstema**

Som afslutning på Budgetprocessen 2017 og som input til planlægning af processen for 2018 evaluerer Økonomiudvalget budgetprocessen for 2017

#### **Indstilling**

Økonomi og Stabe indstiller til Økonomiudvalget

1. at udvalget drøfter og evaluerer budgetprocessen for 2017.

#### **Sagsfremstilling**

Som afslutning på årets budgetproces gennemføres en evaluering af den gennemførte proces. Dette gøres både administrativt og politisk.

Denne evaluering omhandler den politiske del af budgetprocessen og gennemføres med henblik på læring i forhold til planlægningen af den kommende budgetproces.

Budgetprocessen for 2017 indeholdt såvel nye som kendte elementer.

I løbet af året blev der afholdt 1 budgettemadag den 29. april, som omhandlede en præsentation og drøftelse af en række udarbejdede budgetanalyser. Den politiske proces blev ikke tiltrådt i februar, grundet usikkerheden omkring omprioriteringsbidraget hvilket prægede arbejdet med budget 2017.

Til brug for drøftelsen kan følgende elementer nævnes.

- Den politiske proces i fagudvalg og Kommunalbestyrelse
- Budgettemadagene
- Materialer udarbejdet i processen
- Kommunikation og formidling
- Borgerinddragelse
- Høringer – interesseorganisationer og MED systemet.
- Øvrigt

Forvaltningen planlægger at fremlægge forslag til Budgetproces 2018 på Økonomiudvalgets møde den 20. marts.

#### **Retsgrundlag**

Jævnfør Styrelseslovens §37 er det Økonomiudvalget der udarbejder forslag til årsbudget. Dette punkt skal ses som et led i planlægningen af denne proces.

#### **Økonomiske konsekvenser**

Der er ingen økonomiske konsekvenser på nuværende tidspunkt

## Punkt 4: Likviditet 4. kvartal 2016

16/18278

### Beslutning i Økonomiudvalget den 20-02-2017

Anbefales taget til efterretning.

#### Beslutningstema

Efter ”Regulativ for Økonomistyring pkt. 7.1 – finansiel styring”’s bestemmelser skal der som minimum hvert kvartal – dvs. per ultimo marts, juni, september og december – udarbejdes likviditetsoversigt efter kassekreditreglen.

#### Indstilling

Økonomi- og Stabsforvaltningen indstiller til Økonomiudvalget at anbefale overfor Kommunalbestyrelsen

1. at tage orienteringen til efterretning.

#### Sagsfremstilling

Økonomiafdelingen revurderer årligt Hvidovre Kommunes finansielle strategi. Strategien fastlægger rammerne for styring af kommunens likvide aktiver og den langfristede gæld. Kommunens finansiering af ældreboliger, selvejende institutioner m.m. er holdt uden for politikken.

Fravigelse af rammerne kan kun ske efter godkendelse af Kommunalbestyrelsen.

Kommunens likviditetsstyring og finansielle placeringer håndteres i hovedtræk på følgende måde;

- På baggrund af løbende likviditetsprognoser sikres det, at der til enhver tid er tilstrækkelig likviditet til at dække de løbende udgifter via indestående eller trækingsret på kommunens bankkonti
- I længere perioder med overskudslikviditet placeres midler gennem en kapitalforvalter i en investeringsforening.

#### Bemærkninger til den gennemsnitlige kassebeholdning

Kommunens likvide midler ultimo 2016 fremgår i hovedtal af tabel 1 nedenfor. Til sammenligning er de likvide midler ultimo 2015 også anført. Det bemærkes at der er tale om den likvide beholdning på en enkelt dato – den 31. december.

**Tabel 1. Likviditet ultimo 2015 og 2016**

mio. kr.	<u>2015</u>	<u>2016</u>
Kontante beholdninger	0,9	0,8
Bankindestående / kassekredit	-206,9	-229,1
Investeringsforeningen	72,77	63,61
Realkreditobligationer	587,91	613,10
Likvide aktiver i alt	<u>454,68</u>	<u>448,41</u>

Ultimo 2016 har kommunen en likvid beholdning på **448,4 mio. kr.** Dermed en formindsket beholdning på 6,3 mio. kr. siden ultimo 2015, hvor den likvide beholdning var på 454,7 mio. kr.

Kommunen tager i sin økonomiske styring – f.eks. ved opgørelsen af den reelle kasse – udgangspunkt i likviditeten opgjort på enkelte datoer fx. ultimo året, hvorimod f.eks. Økonomi- og Indenrigsministeriet ved opgørelse af kommuners likviditet tager udgangspunkt i den gennemsnitlige likviditet. Der kan være betydelig forskel på tallet for likviditeten afhængigt af om likviditeten opgøres pr. dat (fx ultimo året) eller som gennemsnit.

Den *gennemsnitlige* daglige likviditet har i løbet af 2016 været på **666,2 mio. kr.**<sup>[1]</sup>

Kontante beholdninger udgør 0,8 mio. kr. ultimo 2016, og der er negativt bankindestående (træk på kassekredit) på – 229,1 mio. kr. ultimo 2016. Det gennemsnitlig saldoforløb for kontante beholdning for 2016 er på næsten nul kr. Der sigtes efter at have et minimum gennemsnitligt bankindestående bl.a. fordi renten i de senere år har været negativ, hvilket gør det mindre attraktivt at have bankindestående. I stedet placeres midlerne overvejende i investeringsforeningen. Det giver et forventet bedre afkast end bankindestående.

Opgjort efter Økonomi- og Indenrigsministeriets bestemmelser har Hvidovre Kommunes **gennemsnitlige daglige** kassebeholdning for perioden 1. januar 2016 – 31. dec. 2016 primo året ligget på 669 mio. kr. og 666 mio. kr. ultimo året jf. bilag 1.

Bilag 1 viser den grafiske udvikling i den faktiske og den gennemsnitlige kassebeholdning opgjort dagligt fra 1. januar 2016 til 31. dec. 2016.

Den grafiske fremstilling viser, at likviditeten i indeværende år udvikler sig på tilsvarende vis som i 2015, men på et lavere niveau. I den kommende tid forventes den gennemsnitlige beholdning at være langsomt faldende.

## Tabel 2: Forvaltere performance

Aktivside	Ultimo dec 2016						
	<u>Aktuel % andel i</u>						
	<i>Afkast tom. dec. 2016</i>	<u>Beløb</u>	Aktie	obl.	Invt. grade	Stats obl.	Kontant
Danske Capital	3,20	350	10,16	78,86	10,17		0,81
Nordea IM	3,69	62	11,48	81,68		6,31	0,53
SEB	3,46	62	6,22	85,89	0,00	0,00	7,89
Danske Capital-Hjemfald	2,06	203	8,07	80,78	10,97		0,18
I alt		677					
<i>Vægtet gennemsnit % (afkast+realiseret og U/real. kursgevinst/tab)</i>		<u>2,93</u>					

Det fremgår af tabel 2 at på opgørelsestidspunktet er ca. 677 mio. kr. (inkl. hjemfald) anbragt i investerings- og placeringsforeninger samt i obligationer.

Investeringsresultatet pr. 31. dec. 2016 for kommunens tre kapitalforvaltere fremgår af Tabel 2. Investeringsresultat for 4. kvartal 2016 har været positiv med et samlet gevinst på 2,93 %. Det samlet afkast på 2016 er 21,8 mio. kr. Korrigeret for realiseret tab/gevinst på 1 mio.kr. er nettoafkastet på ca. 20,8 mio. kr.

## Porteføljekommentarer<sup>[2]</sup>

Året der gik: Fra krisefrygt til vækstoptimisme

2016 blev et år med pæne afkast på de globale aktiemarkeder, men også et år med store udsving undervejs. I begyndelsen af året lagde markederne ud med at være bekymrede for recession i USA, blandt andet drevet af en hårdt plaget

energisektor, en potentiel valutakrise i Kina og en nedsmeltning af Eurolands banksystem med Deutsche Bank som hovedaktør.

Ingen af delene viste sig dog at blive til virkelighed, og den økonomiske udvikling vendte til det bedre, således at 2016 sluttede med vækst over trend i USA, Kina og Euroland. Den økonomiske fremgang understøttede de globale aktiemarkeder, som endte året med pæne afkast. Den positive udvikling var dog præget af store udsving undervejs som konsekvens af overraskelserne på den politiske scene – særligt Brexit-afstemningen og det amerikanske præsidentvalg satte sine spor i de finansielle markeder.

#### **Aktierne steg i 4. kvartal**

I årets sidste kvartal har aktierne været den primære bidragsyder til afkast. Danske obligationer faldt lidt i et kvartal, som var præget af stigende lange renter, hvilket betyder, at specielt obligationer med lang løbetid har givet negative afkast. Realkreditobligationer har klaret sig lidt bedre end tilsvarende statsobligationer, da de fortsat er understøttet af stor efterspørgsel. Obligationer fra nye markeder faldt efter det amerikanske valg og bidrog negativt til afkastet i kvartalet.

#### **Global vækst og valg i Europa**

Danske Capital forventer at den globale økonomi vil levere robust vækst i 2017, og det er positivt for de børsnoterede virksomheder, hvor indtjening længe har været under pres grundet det svage globale vækstmiljø. Ligeledes forventer de, at alle de store økonomier vil fastholde lempelig både penge- og finanspolitik, og det vil medvirke til, at økonomierne vil fastholde de flotte takter, de viste ved udgangen af 2016.

Danske Capital mener at Økonomi og centralbanker ikke er det eneste, investorerne bør holde øje med i 2017, men at politik kunne spille en afgørende rolle. Man står således overfor valg i tre lande i Euroland – Holland, Tyskland og Frankrig. I alle tilfælde kan man på forhånd ikke udelukke, at de endnu engang må erkende, at de etablerede partier taber terræn og måske endda magten, hvilket vil påvirke finansmarkederne.

#### **Normalisering i USA**

I USA forventer forvalter en gradvis normalisering af pengepolitikken i lyset af et stramt arbejdsmarked med stigende lønninger og forbrugerpriser til følge. Derfor forventes det at den amerikanske centralbank hæve renterne to til tre gange i løbet af året, uden at dette dog bremser væksten. De forventer, at Trumps politik vil påvirke væksten positivt i 2017 uden dog at ændre vækstudsigterne radikalt. Det skyldes blandt andet, at finanspolitikken med større sandsynlighed vil bestå af skattelettelser fremfor øgede offentlige investeringer.

#### **Ekspansive Europa**

I Euroland forventer forvalter, at penge- og finanspolitik vil forblive lempelig. Ved udgangen af 2016 forlængede Den Europæiske Centralbank, ECB, deres opkøbsprogram endnu engang. Som konsekvens heraf vil der være ro omkring ECB's politik i første halvår, hvorefter spekulationer om tilbagerulning af den ekspansive pengepolitik sandsynligvis vil tage til igen. Det ændrer ikke på, at ECB vil bidrage positivt til væksten ved at holde renterne nede og euroen svag. Europakommissionen anbefaler ligeledes, at finanspolitikken holdes ekspansiv, og de forventer, at særligt Sydeuropa vil følge anbefalingen og lade de offentlige budgetter skride yderligere. Samlet set vil det sikre, at Euroland vil vokse over sit langsigtede potentiale.

#### **Danske obligationer**

I Danmark har man op mod årsskiftet set en ret betydelig styrkelse af den danske krone til niveauet 7,434 mod EUR. Dermed er kronen ved indgangen til 2017 prisfastsat dyrt. Nationalbanken har reelt set to muligheder for at svække kronen: Man kan intervenere i markedet, sælge kroner og købe udenlandsk valuta, eller man kan sænke de korte pengemarkedsrenter. Nordea forvalter vurderer umiddelbart, at det er mest sandsynligt, at Nationalbanken vil fortsætte med at intervenere i valutamarkedet, og dermed øge valutareserven.

I realkreditmarkedet har det stigende renteniveau mindsket konverteringsrisikoen for de højere kuponer som fx 3% 2044/47. Til 1. januar blev der indfriet omkring 13% af 3% 2044 serierne. Med det nuværende renteniveau forventes næsten en halvering af dette indfrielsesniveau. Samtidig forventes det lidt højere renteniveau at reducere den forventede ny udstedelse af lange konverterbare obligationer. Det stadig er muligt at optage 30-årige konverterbare lån til en effektiv rente på omkring 2,2%, hvilket historisk set er et attraktivt niveau.

#### **Kina fortsætter investeringerne**

Danske Capital forventer, at Beijing vil styre økonomien med hård hånd på samme vis, som det var tilfældet i 2016. Særligt forventer de, at infrastrukturinvesteringer vil være med til at fastholde en vækst på omkring 6,5 procent.

PENGEMARKEDSRENTER:

Periode	Valuta	Rente p.a.
---------	--------	------------

Cibor	3 m	DKK	-0,21 %
Euribor	3 m	EUR	-0,33 %
Indskudsbevisrente <sup>[3]</sup>			-0,65 %

Data: KommuneKredit uge 52, 2016

De korte pengemarkedsrenter i EUR og DKK er stabile efter den amerikanske renteforhøjelse, uden den afsmittende effekt på EUR/DKK – renten.

### Status på portefølje gældplejerapportering (passivside)

Rapporteringens formål er at sammenholde kommunens aktuelle eksponering, kommunens finansielle strategi og markedsforventninger på rente, med henblik på en optimering af sammensætningen af den langfristede gæld.

Tabel 3: *Finansiel strategi- renteeksponering opgjort ved nominel restgæld.*

<i>Passivside</i>		<b>31. december 2016</b>		
	<u>Rentesats</u>	<u>Beløb</u>	<u>% del var. / fast rente</u>	<u>jf. F.strategi</u>
BRF kredit lån	4 -5 %	7.132.178		fast rente
Realkredit lån - byfornyelse med støtte		12.392.762		
DKK lån fastrente	1,96% fast swap	68.749.924		
DKK lån fastrente	2,39 % fast swap	63.012.277	66 %	0 -100%
Konverteret chf lån	0,053% 3 m. Cibor(gns.)	77.506.948	34 %	var. rente 0 - 100 %
Ældreboliglån		215.171.579		
I alt restegæld den 31. december 2016*		228.794.089	100%	
<b>* Restegæld er eksklusiv ældreboliglån</b>				
I alt Langfristet gæld den 31. december 2016			443.965.668	

*De effektive renteudgifter for 2016 er ca. 1,40 % (eksklusiv ældreboliglån)*

Renteeksponeringerne er indenfor rammerne af den finansielle politik.

Den vægtet gennemsnitlige rente for 2016 er **1,40 %**.

Gælden målt pr. indbygger pr. er betydeligt under landsgennemsnittet.

Det gælder generelt, at langfristet gæld skal optages i danske kroner eller euro, eller ved hjælp af finansielle instrumenter omlægges til disse valutaer, hvis de er optaget i en anden valuta. Den eksisterende gæld i regi af Økonomiforvaltningen er optaget hos Kommunekredit og er i danske kroner.

Den variabelt forrentede gæld udgør ultimo 2016 77,5 mio. kr. svarende til 34 % af den totale gæld.

Renten på den variabelt forrentede gæld fastsættes kvartalsvist og er i 4. kvartal 2016 negativ med – 0,14 % p.a. dvs. kommunen p.t. er i den usædvanlige situation, at den får penge for at låne penge. Kommunens langfristede gæld udgør pr. 31. december 228,8 mio. kr. nominelt, ekskl. støttet ældreboliglån.

De længst løbende lån er afdækket med swap til fast rente. Gennemsnitlig restgældsvejgtet fast rente udgør 2,19 %.

### **Låneramme /deponering**

Den samlede låneramme for 2016 udgør ca. 13,8 mio.kr. Der ligger i budgetforudsætningerne for 2016 at der optages lån for 30 mio. kr. som følge af energiinvesteringer. Det er trukket 1,2 mio.kr. på lånerammen i 2016 at undgå deponering ved indgåelse af lejemål til H-House. Der planlægges på den baggrund med et lånoptag på 12,6 mio. kr.

---

[1] Likviditeten efter kassekreditreglen opgøres som et gennemsnit over de seneste 12 måneders daglige saldi på kassekontiene inkl. obligationsbeholdning fratrukket saldi på kassekreditter og byggelån. Det beregnede gennemsnit efter disse bestemmelser må ikke være negativt.

[2] Kommentarer fra vores forvaltere

[3] Nationalbanken <http://www.nationalbanken.dk/da/markedsinfo/officiellerentesatser/Sider/default.aspx>

### **Retsgrundlag**

Jævnfør Hvidovre Kommunes ”Regulativ for Økonomistyring pkt. 7.1 -finansiell styring” Økonomiudvalget modtager løbende orientering af relevant information om udviklingen i kommunens langfristede gæld og formue.

### **Politiske beslutninger og aftaler**

Kommunerne har ifølge styrelsesloven § 44 og Fondsbekendtgørelsen mulighed for at investere deres likvide aktiver. Kommunens investeringer skal altid være i overensstemmelse med disse regler.

### **Økonomiske konsekvenser**

Det overordnede mål med likviditet styringen er at sikrer størst mulig sikkerhed, at minimere finansieringsudgifterne og maksimere afkastet, indenfor de rammer, som Økonomiudvalget og Kommunalbestyrelsen har vedtaget.

### **Bilag**

Likviditetsoversigt - ultimo 2016

## **Punkt 5: Revisionsberetning til regnskab 2016**

17/4963

### **Beslutning i Økonomiudvalget den 20-02-2017**

Anbefales taget til efterretning.

### **Beslutningstema**

Kommunens revision (BDO) har fremsendt revisionsberetning – delberetning 15 vedrørende regnskabsåret 2016.

### **Indstilling**

Økonomi og Stabe indstiller til Økonomiudvalget at anbefale overfor Kommunalbestyrelsen  
1. at beretning nr. 15, delberetning for regnskabsåret 2016 tages til efterretning.

### **Sagsfremstilling**

Kommunes revision (BDO) har fremsendt revisionsberetning – delberetning 15 vedrørende regnskabsåret 2016, som fremlægges til efterretning.

Delberetningen er udsendt via mail til Kommunalbestyrelsens medlemmer d. 9. februar 2017.

Delberetningen har ikke givet anledning til bemærkninger fra revisionen og har heller ikke givet anledning til afledte kommentarer fra Økonomi.

### **Retsgrundlag**

Styrelseslovens §42 - §42c

### **Bilag**

Delberetning HVIDOVRE 2016

# Punkt 6: Vedtagelse af Helhedsplan for Hvidovre Bymidte

15/41999

## Beslutning i Økonomiudvalget den 20-02-2017

Ad 1.

Anbefales godkendt.

Ad 2.

Anbefales godkendt.

## Beslutningstema

Kommunalbestyrelsen skal træffe beslutning om den endelige vedtagelse af helhedsplan for Hvidovre Bymidte.

## Indstilling

Kultur, Miljø og Vækst indstiller til Økonomiudvalget at anbefale over for Kommunalbestyrelsen

1. at vedtage Helhedsplan for Hvidovre Bymidte med de forslag til supplerende tekst og visualiseringer, som ses i sagsfremstillingen,
2. at Bymidteudvalget fortsætter med den nuværende sammensætning i den næste fase om prioritering af helhedsplanen.

## Sagsfremstilling

Helhedsplanen for Hvidovre Bymidte har været i offentlig høring fra d. 11. oktober til d. 4. december 2016. Der blev desuden afholdt et velbesøgt borgermøde i november, hvor borgerne havde mulighed for at diskutere visionerne for Bymidten, og helhedsplanen blev udstillet med plancher og en model på Hovedbiblioteket og Rådhuset.

Der er i alt indkommet 19 høringssvar (bilag 1), som spænder bredt med input til alt fra nye boliger og andet byggeri, parkering og trafikafvikling, klimaløsninger, mulighed for nye fællesskaber og virksomheder, tilgængelighed for handicappede til placering af en ny metro til Hvidovre Hospital.

Forvaltningen har gennemgået de indkomne høringssvar i en hvidbog (bilag 2). Flere af høringssvarene behandles samlet i nedenstående, da de omhandler overordnede tematikker. På baggrund af anbefalingerne i hvidbogen har forvaltningen følgende generelle bemærkninger og forslag til ændringer:

### Nye boliger og byggeri (Høringssvar 2, 9, 10, 11, 16, 19)

Høringssvarene går på, at man ønsker en bred fordeling af boligtyper med variation i forhold til ejerforhold og aldersgrupper, så bymidten kan blive så alsidig som muligt. Visse høringssvar rummer dog også en bekymring for de gener nyt byggeri kan medføre.

Forvaltningen bemærker, at fordelingen af bygningsvolumener, skyggeforhold og indkig til nabogrunde samt fordeling af diverse funktioner er alle forhold, som bliver afklaret i lokalplanarbejdet.

### Boliger ved Claus Petersens Allé (Høringssvar 2, 5, 9, 10)

Høringssvarene går på, at man ikke ønsker nye boliger på parkeringspladsen bag Rådhuset.

Forvaltningen anbefaler at fastholde Vandkunstens skitser som en vision for nytænkning af området, men med opmærksomhed på at udvikling af arealerne bagved Rådhuset bør ske i dialog og samarbejde med naboerne, herunder Lejerbo, afd. 47. Forvaltningen foreslår, at der er udarbejdes en supplerende tekst om dette til den endelige helhedsplan:

*a) Den endelige udformning og placering af boliger på arealerne bagved Rådhuset bør ske i dialog og samarbejde med naboerne, herunder Lejerbo, afd. 47, inden man igangsætter lokalplanarbejdet.*

### Trafikafvikling herunder parkering (Høringssvar 4, 6, 13, 16, 17, 19)

Høringssvarene går overordnet på, at fortætningen og nye funktioner i området vil give trafikale gener i nærområderne, og at der ikke vil være nok parkeringspladser.

I forbindelse med lokalplanarbejdet forventes det, at der vil blive udarbejdet en ny trafikanalyse med udgangspunkt i den overordnede analyse fra foråret 2016 samt den endelige placering af funktioner og byggemuligheder i de enkelte delområder. Trafikanalysen bør som minimum indeholde en uddybning af selve trafikafviklingen, for både bilister og cyklister, parkeringsbehov samt konsekvenser for nærområderne. Forvaltningen foreslår, at der udarbejdes en supplerende tekst om dette til den endelige helhedsplan:

*b) En ny trafikanalyse i forbindelse med lokalplanarbejdet bør som minimum indeholde en uddybning af selve trafikafviklingen, for både bilister og cyklister, parkeringsbehov samt konsekvenser for nærområderne.*

#### Udvikling af Risbjerggård (Høringssvar 3, 6, 8, 9, 10)

Høringssvarene går overordnet på, hvor meget der kan og skal bevares/ restaureres samt hvilke nye sammenhænge de kan indgå i.

Forvaltningen finder, at helhedsplanen, som den er sendt i høring, er et udtryk for en vision for hele Risbjerggårdgrunden, hvor de gamle bygninger kan indgå i en moderne udvikling af arealerne til et moderne kultur- og foreningssted. Hvorvidt det er de indre eller ydre dele af bygningerne, som er vigtigst i et kommende udbygnings-/ udviklingsprojekt, skal videreudvikles i fase 3.

#### Pladsen foran Rådhuset (Høringssvar 3, 8)

Høringssvarene går generelt på, at der ikke skal bebygges på arealet mellem Rådhuset og Hvidovrevej.

Forvaltningen anbefaler at fastholde Vandkunstens skitsering, således at helhedsplanen ikke ændres, hvad angår det skitserede boligbyggeri foran Rådhuset. I forbindelse med lokalplanarbejdet vil de endelige byggefelter samt den maksimale bygningshøjde blive fastlagt. Her vil der indgå arkitektoniske overvejelser for bebyggelsen foran Rådhuset samt den endelige udformning af Torvepladsen. Der er taget kontakt til Vandkunsten for at få udarbejdet supplerende visualiseringer (bilag 3) af Torvepladsen. De anbefales at indgå i den endelige helhedsplan.

#### Byrum og klimaløsninger (Høringssvar 3, 10, 14 16)

Høringssvarene går generelt på, at det er en god idé at indarbejde klimaløsninger i de nye byrum.

Forvaltningen vurderer, at det byrumsmæssigt vil være interessant med en enkel bearbejdning af flader og mindre byrum for at kunne tilbageholde regnvand i forskellige tempi og mængder. Herudover vil der ved etablering af mindre anlæg til regnvand også være elementer, som i høj grad vil kunne udvikles lokalt med borgere og brugere af arealerne. Den endelige udformning af byrum og klimatilpasningsanlæg afklares nærmere i lokalplanarbejdet og konkrete anlægsprojekter.

Nye fællesskaber og virksomheder (Høringssvar 10, 14, 15, 18, 19) Høringssvarene kommer med forskellige bud på nye aktiviteter og virksomheder, som kan få en placering i Bymidten.

Forvaltningen anbefaler, at der kigges nærmere på de mange forslag til aktiviteter, fællesskaber og virksomheder, som høringssvarene dækker over, blandt andet Risbjerggårdgrunden. Bymidten er tænkt videreudviklet sammen med de brugere, borgere, foreninger med flere, som vil være relevante at inddrage samt ved åbne workshops, borgermøder mv., herunder hvilke aktiviteter der skal være. Et af virkemidlerne kan være midlertidige aktiviteter forud for anlægsprojekterne, som en måde at synligøre den nye helhedsplan i byrummene og også som en driver i de nye byrum for at fastholde eller skabe nye fællesskaber.

Mindre butikker i området vil være den form for lokal detailhandel, som bedst giver liv i området uden at medføre behov for store parkeringsanlæg og gener fra vareleverancer mv.

De nuværende brugere bør inddrages i en nytænkning af Risbjerggårdgrunden. Forvaltningen anbefaler, at aktiviteterne får en lokal genplacering under renoveringen og ombygningen af Risbjerggård, hvilket bør tages med videre til anlægsfasen.

#### Tilgængelighed for handicappede (Høringssvar 11, 12)

Høringssvarene går på, at der ikke er konkret bud på, hvordan byrummene gøres tilgængelige for borgere med forskellige former for handicap og funktionsnedsættelser.

Forvaltningen påpeger, at der ikke er konkrete bud på tilgængelighed i helhedsplanen, da den har en overordnet karakter, som vision for området. Kommunen er forpligtiget til at medtage gode tilgængelighedsforhold ved nye anlæg og byggeri. Handicaprådet og Ældrerådet bør i videst muligt omfang inviteres til at bidrage i den videre udvikling af byrummene.

### Metro (Høringssvar 9,14)

Høringssvarende omhandler en ny metrolinje til Hvidovrehospital.

Forvaltningen påpeger, at planlægningen af en ny metro stadig er i opstartsfasen. Derfor vurderer forvaltningen ikke, at en eventuel flytning af stationen ved Sønderkær til Bymidten er aktuelt at drøfte på nuværende tidspunkt. Forvaltningen påpeger, at det på det foreliggende grundlag er mest sandsynligt at placere en ny metrostation ved Sønderkær. Såfremt placering af stationen ændrer sig, kan dette indarbejdes i helhedsplanen.

### Inddragelse af interessenter og brugere (Høringssvar 1, 6, 7, 10, 11)

Høringssvarende omhandler forskellige borgergrupper og foreninger, som ønsker at bidrage til udviklingen af Bymidten i de næste faser.

Forvaltningen anbefaler, at de nuværende borgerrepræsentanter fortsætter med at sidde i Bymidteudvalget. Disse bør desuden sammen med andre interessenter også inddrages nærmere i udviklingen af de relevante delområder. Her tænkes specielt på offentlige byggeri og anlæg på Risbjerggårdgrunden, Børnekulturhuset, de nye pladser foran Rådhuset, Biblioteket og Medborgersalen samt Sanshaven ved det nye Sundhedshus. Ligeledes kan der udover åbne workshops, borgermøder o. lign. inviteres andre interne og eksterne interessenter til udviklingen af delområderne, hvor det er relevant. Forvaltningen anbefaler, at det tages med i organiseringen og planlægningen af de næste faser.

### **Bymidteudvalgsmøde d. 18. januar 2017**

Forvaltningen gennemgik på mødet de 19 høringssvar i nogle overordnede temaer. Udvalget drøftede på baggrund af oplægget indholdet i høringssvarene, og de ændringer, som det kan medføre i helhedsplanen. Der blev desuden uddelt en supplerende visualisering af den nye Torveplads.

Der var enighed i udvalget om,

- at der bør laves en trafikanalyse, som tager højde for helhedsplanens nye funktioner og byggemuligheder, sammenholdt med den eksisterende anvendelse af området,
- at der arbejdes videre med en vision om en mere offentlig udnyttelse af den øverste etage af Rådhuset – gerne med restaurant,
- at der skal indskrives i planen, at Rådhuset skal være den højeste bygning i området, og at nyt byggeri maksimalt må gives en højde svarende til én etage lavere end Rådhuset,
- at kulturdelen er en vigtig driver, hvilket skal fremhæves, herunder samspillet mellem Risbjerggård og teatret.

Forvaltningen anbefaler, at følgende tekst tilføjes helhedsplanen:

*c) Visionen med helhedsplanen er at give mulighed for byggeri af varierende højder for på den måde at skabe en bygningsmæssig dynamik i området. Det er dog vigtigt at vise hensyn til nabobebyggelserne i forhold til indbliksgener og skygger. Hierarkisk skal Rådhuset være den højeste bygning i området, og nyt byggeri må maksimalt gives en højde svarende til én etage lavere end Rådhusets øverste etage. Det sikrer, at denne etage på sigt kan gentænkes med en offentlig adgang som et udsigtspunkt, hvor der eksempelvis vil kunne placeres en restaurant.*

### **Fase 3 - Prioriteringerne**

Efter vedtagelse af helhedsplanen igangsættes fase 3, hvor der skal tages stilling til en prioritering af, hvilke dele af helhedsplanen, som først skal udvikles, og hvordan dette kan ske. Forvaltningen anbefaler, at Bymidteudvalget fortsætter i denne fase. Fase 3 forventes afsluttet med en beslutning i Kommunalbestyrelsen medio 2017.

### **Politiske beslutninger og aftaler**

Kommunalbestyrelsen besluttede d. 30. september 2014 at igangsætte en proces for udviklingen af Hvidovre Bymidte.

Økonomiudvalget besluttede d. 12. januar 2015 at tage program for parallelopdrag for Hvidovre Bymidte til efterretning.

Kommunalbestyrelsen besluttede d. 24. juni 2015 at arbejde videre med et scenarie, hvor Risbjerggård forandres over tid og kun dele af bygningen bevarer.

Kommunalbestyrelsen besluttede d. 24. november 2015 at arbejde videre med Vandkunstens forslag til helhedsplanen med særlig vægt på 11 fokuspunkter.

Kommunalbestyrelsen besluttede d. 29. marts 2016 den videre proces, udarbejdelse af en business case samt nedsættelse af et Bymidteudvalg.

Kommunalbestyrelsen besluttede d. 27. september 2016 at forslaget blev vedtaget i sin helhed til fremlæggelse i en offentlig høring i 8 uger.

## **Bilag**

Bilag 1 - Samlet liste med høringsvar

Bilag 2 - Helhedsplan Hvidovre Bymidte - Hvidbog over indkomne høringsvar

Bilag 3 - Supplerende visualiseringer af Torvepladsen

Bilag 4 - Helhedsplan - offentlig høring efterår 2016

## **Punkt 7: Endelig vedtagelse af Lokalplan 139 for Præstemosen**

16/19949

### **Beslutning i Økonomiudvalget den 20-02-2017**

Ad 1.

Teknik- og Miljøudvalgets indstilling anbefales godkendt.

Ad 2.

Teknik- og Miljøudvalgets indstilling anbefales godkendt.

### **Beslutning i Teknik- og Miljøudvalget den 08-02-2017**

Ad 1. Anbefales godkendt.

Ad 2. Anbefales godkendt med den ændring, at ændringsforslag nr. 3 får følgende ordlyd: ”De nævnte småbygninger, bortset fra terrasseoverdækninger, må ikke sambygges med selve kolonihavehuset.” Ordlyden indarbejdes også i lokalplanens § 5.2.

### **Beslutningstema**

Kommunalbestyrelsen har fremlagt et forslag til Lokalplan 139 for Præstemosen i offentlig høring. Der er i forbindelse med den offentlige høring indkommet fem høringssvar til lokalplanforslaget. Indholdet i disse høringssvar forelægges til behandling med henblik på endelig vedtagelse af lokalplanen.

### **Indstilling**

Kultur, Miljø og Vækst indstiller til Teknik- og Miljøudvalget at anbefale over for Kommunalbestyrelsen

1. at Lokalplan 139 for kolonihaveområdet Præstemosen vedtages endeligt
2. at ændringsforslagene nr. 1 – 8, som disse fremgår af sagsfremstillingen, indarbejdes i den endelige Lokalplan 139.

### **Sagsfremstilling**

Forslag til Lokalplan 139 for Præstemosen blev vedtaget af Kommunalbestyrelsen den 30. august 2016. Lokalplanen har været fremlagt i offentlig høring i perioden fra den 4. oktober 2016 til den 29. november 2016.

Formålet med en ny lokalplan for Præstemosen er at sikre, at området kan udvikles til et velfungerende, permanent kolonihaveområde. Dette skal ske ved at muliggøre opførelse af bebyggelse til kolonihaveformål på de enkelte haveparceller i et nærmere defineret omfang, der tilgodeser en tidssvarende udvikling af området samtidig med, at områdets karakter af kolonihaveområde fastholdes.

Lokalplanen skal navnlig sikre, at de enkelte kolonihavehuse ikke har et bebygget areal, der overstiger 57 m<sup>2</sup>, at udhuse, drivhuse og lignende ikke har et bebygget areal, der tilsammen overstiger 30 m<sup>2</sup> for den enkelte ejendom, og at højden på kolonihavehusene ikke overstiger 4 meter.

Dette sker ved at indføre de bebyggelsesregulerende bestemmelser i lokalplanens formålsbestemmelse. Det betyder, at kommunen fremover kun i meget begrænset omfang kan meddele dispensation til overskridelse af de bebyggelsesregulerende bestemmelser. Det skyldes, at formålsbestemmelserne udgør en del af planens principielle indhold, som der ikke må dispenseres fra, jævnfør planlovens § 19, stk. 1 og 2.

I sager om lovliggørelse af bebyggelse, der er opført i perioden hvor Lokalplan 129 har været gældende, vil sagerne skulle vurderes i forhold til bestemmelserne i den dagældende plan.

Forvaltningen har i notat af 26. januar 2017 lavet et resumé af indholdet i høringssvarene og knyttet forvaltningens kommentarer hertil.

På baggrund af de indkomne høringssvar foreslår forvaltningen, at der i Lokalplan 139 foretages følgende ændringer:

1. Afsnittet ”Historiske træk”, s. 5, gives følgende ordlyd:

*”Udstykningen af Præstemosen skal ses i lyset af en generel udstykning af Hvidovres jorde i starten af 1900-tallet. I 1904 udgjorde 95 % af Hvidovre Kommunes areal gartneri- og landbrugsjord. 24 år senere var ikke mindre end halvdelen af*

Hvidovres jorde nu blevet udstykket til småparceller, og i 1938 kunne man i Præstemosen købe en kolonihavegrund. Efter Anden Verdenskrig blev de fleste lysthuse i Hvidovre udskiftet med eller udbygget som villaer i takt med den økonomiske højkonjunktur. I Præstemosen fastholdt man imidlertid lysthusene, og i dag er Præstemosen et af de sidste synlige beviser på denne udviklingstendens fra de første årtier af 1900-tallet.

I 1967 vedtog Kommunalbestyrelsen Byplanvedtægt 18, der udlagde området til offentlige formål som skoler, institutioner, parker mv. Efterfølgende opkøbte Hvidovre Kommune løbende grunde i Præstemosen. Antallet af kommunalt ejede kolonihavegrunde i Præstemosen toppede for ca. 10 år siden med 146 grunde.

Efter vedtagelsen af kolonihaveloven i 2001 fik næsten alle de privatejede kolonihavegrunde status af varige kolonihaver, mens Kommunalbestyrelsen ønskede, at de kommunale grunde fik status af ikke-varige kolonihaver. Kommunen arbejdede herefter på at skaffe et eller flere sammenhængende arealer til byudvikling gennem mageskifter, men måtte opgive dette.

Derfor blev hele områdets planlagte anvendelse ændret fra offentlige formål til rekreative formål (kolonihaver) i forbindelse med vedtagelsen af Kommuneplan 2005.

Dette blev i 2006 fulgt op med fremlæggelsen af Lokalplan 129, der i 2007 aflyste Byplanvedtægt 18 for de aktuelle ejendomme og fastlagde områdets anvendelse til rekreative formål, kolonihaver.

Som konsekvens af denne udvikling sælger kommunen sine kolonihaver i området, når disse bliver frigivet ved ophør af lejemålene. Kommunen ejer i dag 91 kolonihaver i området.”

2. Femte afsnit under ”Lokalplanens indhold”, s. 6, gives følgende ordlyd:

”Opførelsen af et fælleshus reguleres efter det til enhver tid gældende bygningsreglement og forudsætter meddelelse af byggetilladelse efter normal ansøgningsprocedure og myndighedsbehandling.”

3. Fjerde afsnit i anden spalte under ”Lokalplanens indhold”, s. 6, tilføjes følgende:

”De nævnte småbygninger må sammenbygges med selve kolonihavehuset, også når dette sker ved at trække kolonihavehusets tag videre hen over skuret mv., så længe bestemmelsen om maksimal bygningshøjde overholdes, og skuret / udhuset er adskilt fra kolonihavehuset og har separat indgang. Der må således ikke være direkte adgang fra kolonihavehuset til skuret / udhuset.”

4. Afsnittet ”Varmeforsyning”, s.8, gives følgende ordlyd:

”Ifølge Varmeforsyningsplanen fra 1985 er lokalplanområdet beliggende i et område, der er planlagt forsynet med kollektiv varmforsyning i form af naturgas. I 1985 var forventningen med området at det skulle udvikles til offentlige formål, hvilket i forbindelse med vedtagelsen af lov om kolonihaver i 2001 ikke længere var aktuelt. Eftersom området skal anvendes som kolonihaveområde, og dermed ikke må benyttes til beboelse i vinterhalvåret, forventes området ikke at blive forsynet med naturgas trods varmforsyningsplanens indhold.

5. Sidste afsnit i § 3.1 gives følgende ordlyd:

”På ejendommen matr.nr. 8c, ved hjørnet af Højstensvej og Dyrbæk, må der opføres eller indrettes et fælleshus for grundejerforeningen, såfremt bebyggelsen placeres uden for vejbyggelinjen og mindst 2,5 meter fra skel mod nabo.”

6. § 7.2 gives følgende ordlyd:

”Alle vejarealer inden for lokalplanområdet, med undtagelse af Rebæk Allé, skal fastholdes med belægning som grus, skærver eller tilsvarende permeabel belægning.”

7. § 7.3 gives følgende ordlyd:

”Der skal være offentlig passagemulighed for cyklister og fodgængere på samtlige interne vejarealer.”

8. På planbilag 2 indtegnes vejbyggelinjer omkring det grønne areal på matrikel 8c i forlængelse af byggelinjerne langs Højstensvej og Dyrbæk.

## **Retsgrundlag**

Endelige vedtagelser af lokalplaner sker efter planlovens § 27.

## **Politiske beslutninger og aftaler**

Kommunalbestyrelsen godkendte, den 27. september 2016, punkt 6, forslag til Lokalplan 139 for kolonihaveområdet Præstemosen med henblik på offentlig fremlæggelse.

## **Økonomiske konsekvenser**

Ingen økonomiske konsekvenser for Hvidovre Kommune.

## **Bilag**

Forslag til Lokalplan 139 for kolonihaveområdet Præstemosen

Samlede høringsvar til forslag til Lokalplan 139 Præstemosen

Hvidbog over indsigelser til forslag til Lokalplan 139.pdf

# Punkt 8: Resultatet af forudgående høring om ændring af Kommuneplan 2016 - område ved Landlystvej

16/36362

## Beslutning i Økonomiudvalget den 20-02-2017

Ad 1.

Anbefales godkendt.

Ad 2.

Anbefales godkendt.

## Beslutningstema

På baggrund af den forudgående høring skal Kommunalbestyrelsen beslutte, om man vil fortsat vil arbejde hen imod en ændret planlægning for erhvervsområdet på Landlystvej 34 – 44.

## Indstilling

Kultur, Miljø og Vækst indstiller til Økonomiudvalget at anbefale over for Kommunalbestyrelsen

1. at der udarbejdes et forslag til kommuneplantillæg for ejendommene på Landlystvej 34 – 44, kommuneplanens område 1E3, hvor den planlagte anvendelse ændres fra erhvervsformål til blandet byområde.
2. at udkastet til kommuneplantillæg desuden indeholder følgende, bebyggelsesregulerende rammebestemmelser for ejendommene i området: En maksimal bebyggelsesprocent på 80, et maksimalt etageantal på 4, samt en maksimal bygningshøjde på 14 m.

## Sagsfremstilling

Forud for fremlæggelsen af et tillæg til Kommuneplan 2016, der skal muliggøre en ændret anvendelse af erhvervsområdet ved Landlystvej 34 – 44 til blandet byområde, er der i perioden 6. december 2016 – 17. januar 2017 foretaget en forudgående høring. Der er i løbet af denne periode indkommet tre høringssvar.

Forvaltningen har med notat af 27. januar 2017 udarbejdet en hvidbog, der indeholder et resumé af høringssvarene samt forvaltningens bemærkninger til disse høringssvar.

I dag gælder følgende rammer for lokalplanlægningen for de nævnte ejendomme:

- Plannummer: 1E3
- Plannavn: Landlystvej Nord
- Generel anvendelse: Erhvervsområde
- Specifik anvendelse: Lettere industri
- Max. bebyggelsesprocent: 80
- Max. antal etager: 2
- Max. bygningshøjde: 8.50 m
- Bemærkninger: Stationsnært kerneområde

Som beskrevet i hvidbogen anbefaler forvaltningen, at der arbejdes videre med et kommuneplantillæg for de nævnte ejendomme, hvor arealanvendelsen ændres fra erhvervsformål til blandet byområde med mulighed for at indpasse etageboliger, tæt lave boliger, kontor- og serviceerhverv, samt offentlige formål i området.

Forvaltningen anbefaler desuden, at udkastet til kommuneplantillæg for området fastholder en maksimal bebyggelsesprocent på 80, samt øger det maksimale etageantal til 4 etager og øger den maksimale bygningshøjde til 14 m.

De indkomne høringssvar peger på forskellige forhold, som forvaltningen vil anbefale, at der bliver opmærksomhed på i den videre lokalplanlægning. Det gælder f.eks. trafiksituationen på Landlystvej samt risikoen for indbliksgener, skyggedannelser mv. fra en ny boligbebyggelse på Landlystvej 42.

## Retsgrundlag

Kommunalbestyrelsen kan tilvejebringe forslag til ændringer af kommuneplanen, uanset at disse ændringer ikke er indeholdt i en vedtaget planstrategi. Før udarbejdelsen af sådanne forslag skal Kommunalbestyrelsen efter planlovens § 23c, stk. 1, indkalde ideer og forslag m.v. med henblik på planlægningsarbejdet.

Efter § 23c, stk. 2, skal indkaldelsen af ideer og forslag indeholde en kort beskrivelse af hovedspørgsmålene i den forestående planlægning.

### **Politiske beslutninger og aftaler**

Kommunalbestyrelsen vedtog Kommuneplan 2016 den 25. oktober 2016.

Kommunalbestyrelsen besluttede, den 29. november 2016, punkt 10, at foretage en forudgående høring med indkaldelse af ideer og forslag til en ændring i Kommuneplan 2016, hvor erhvervsområdet 1E3 overgår til blandet byområde.

### **Økonomiske konsekvenser**

Ingen økonomiske konsekvenser for Hvidovre Kommune.

### **Bilag**

Forudgående høring Kommuneplan 2016 - ændring i område ved Landlystvej

Samlede høringssvar fra forudgående høring

Hvidbog om høringssvar fra forudgående høring, notat af 27. januar 2017

## **Punkt 9: Med Målet for Øje**

16/11

### **Beslutning i Økonomiudvalget den 20-02-2017**

Ad 1.

Økonomiudvalget tog afslutningen af Fase 1 i projekt ”Med Målet for Øje” til efterretning.

Ad 2.

Økonomiudvalget tog orientering om projektets planlagte videre forløb til efterretning.

### **Beslutningstema**

Økonomiudvalget skal tage afslutning af Fase 1 i projekt ”Med Målet for Øje” (tidligere ”30:1 Helhedsorienteret social indsats”) samt projektets videre forløb til efterretning. Projektet udsprang af et ønske om at afdække den socialøkonomiske fordeling af ydelser i kommunen med henblik på at vurdere potentialet i at arbejde mere helhedsorienteret med særligt udsatte borgere.

Der vil på mødet være et oplæg om hovedresultaterne af Fase 1.

### **Indstilling**

Direktionen indstiller til Økonomiudvalget

1. at afslutningen af Fase 1 i projekt ”Med Målet for Øje” tages til efterretning.
2. at orientering om projektet planlagte videre forløb ligeledes tages til efterretning.

### **Sagsfremstilling**

#### **Baggrund**

Direktionen tog i efteråret 2015 initiativ til projekt ”30:1 Helhedsorienteret social indsats” (nu ”Med Målet for Øje”). Ønsket var at afdække den socialøkonomiske fordeling af ydelser i kommunen samt vurdere mulighederne for at styrke den tværfaglige indsats over for særligt udsatte borgere, der har mange kontaktflader med det offentlige.

Størstedelen af landets kommuner er i gang med eller har lignende projekter på tegnebrættet. Mange af de kommuner, som har gennemført analyser, når frem til, at fordeling er således, at ca. 1 % af borgerne står for ca. 30 % af de samlede kommunale serviceudgifter.

Gennem det seneste års tid har økonomer, jurister og andre fagfolk på tværs af Hvidovre Kommune arbejdet med den analyse, som udgør projektets Fase 1. Arbejdet har helt naturligt givet anledning til justeringer i projektet, både hvad angår form og indhold. Disse justeringer vil blive præsenteret i det følgende.

#### **Formål**

Projektets formål var oprindeligt defineret som at styrke den helhedsorienterede indsats over for udsatte familier på tværs af afdelinger og forvaltninger. Det handler om at sikre, at de mange fagligheder og lovgivninger, som kan være involveret i sociale sager, spiller hensigtsmæssigt sammen.

Projektets kommissorium bygger på den antagelse, at udsøgning af de 100 dyreste husstande i kommunen er en oplagt indgang til at identificere udsatte familier med meget komplekse sager og deraf følgende mange indgange til kommunen. Hensigten var efterfølgende at kontakte familierne med henblik på at tilbyde dem at indgå i projektet og i arbejdet med at sikre velkoordinerede sagsforløb.

#### **Justering af projektet**

Oprindeligt var det tanken, at kommunen ville indhente samtykke fra familierne på listen over de 100 dyreste husstande med henblik på nærmere at kunne undersøge og styrke den helhedsorienterede indsats over for disse. Opgørelsen over de 100 dyreste husstande har imidlertid vist sig ikke at være den oplagte indgang til at identificere særligt komplicerede sagsforløb. Derfor blev formålet med fase 1 omdefineret til alene at handle om at generere statistisk viden, hvortil der i forvejen ligger en fællesanmeldelse til Datatilsynet, som kommunen er dækket ind af. I dén situation må det foreliggende datasæt ikke efterfølgende anvendes til at kontakte borgere sådan som oprindeligt forudsat.

Den oprindelige antagelse om, at vi kan vurdere potentialet i helhedsorienteret sagsbehandling ved at kigge på de dyreste sagsforløb kan med andre ord ikke underbygges. Derfor er fokus ændret, og interessen har efterfølgende drejet sig om den

generelle viden, som datamaterialet har givet. Fx om kendetegn ved de grupper af borgere, som har eller har haft mange indgange til kommunen, og følgelig hvor skal vi rette fokus hen for at *forebygge* u hensigtsmæssigt komplicerede sagsforløb og sikre en helhedsorienteret indsats.

Netop fokus på forebyggelse har givet anledning til at brede projektets målgruppe ud, så målgruppen ikke er afgrænset til udsatte familier, der allerede *har* mange indgange og meget komplekse sagsforløb. Tanken er i stedet at arbejde på at organisere kommunen, så alle borgere møder en kommune, der arbejder tværgående og velkoordineret.

I arbejdet frem mod de optimale organisatoriske svar, henter Hvidovre Kommune i høj grad viden og erfaringer i andre kommuner. Hvidovre indgår sammen med 26 andre kommuner i det fælleskommunale Styrings- og Effektivisering Program (SEP) i KL regi. En stor del af kommunerne arbejder med - og er med til at underbygge potentialet i - at skabe en mere simpel og velkoordineret indgang for deres borgere.

### **Processen videre frem**

Som beskrevet har den oprindelige plan for, hvordan vi bedst fik identificeret borgerforløb med behov for koordinering, ikke vist sig hensigtsmæssig. I stedet er strategien videre frem at involvere vores kyndige medarbejdere i:

- 1) at identificere borgerforløb med potentiale for koordinering, og
- 2) at konkretisere hvorledes koordineringen bedst foregår.

Ultimo 2016 er der nedsat en ny projektgruppe bestående af chefer på tværs af de tre forvaltninger. Deres beslutningskompetence og indsigt ind i de relevante fagområder skal danne fundamentet for en bred involvering af organisationen i projektet.

På Direktionens initiativ er der endvidere indgået et samarbejde med konsulentvirksomheden Villa Venire om en såkaldt "simulering"; Over 2 dage vil medarbejdere og ledere i en "Simulatorhal" generere konkrete erfaringer med helhedsorienteret samarbejde og koordinering på tværs.

Formålet med Simulatorhallen er at involvere bredt i en intensiv proces, der trækker mindst ressourcer i organisationen. Tanken er, at resultatet skal give den samlede ledelse indsigt i, hvor kommunen har behov for at justere på samarbejdet, og hvor der er gode erfaringer at bygge videre på.

Konkret er forventningen, at den planlagte afrapportering fra simuleringen vil give en pejling af behovet for at arbejde med bestemte kompetencer og koordinering af konkrete forløb.

Der er desuden fuld opmærksomhed på, at resultaterne fra Simulatorhallen skal kunne anvendes direkte ind i det forventede arbejde med organisationsjusteringen til en centerstruktur.

### **Projektets organisering**

Projektet omfatter de afdelinger i Hvidovre Kommune, som arbejder direkte med borgere og deres sager og er således særdeles bredt funderet. Direktionen fungerer som projektets styregruppe. Der arbejdes med tidsbegrænsede projekt- og arbejdsgrupper. Ultimo 2016 er der som nævnt nedsat en ny projektgruppe til denne del af projektet.

### **Tidsramme**

Projektet blev officiel igangsat medio februar 2016 og forventes afsluttet i 2018.

### **Retsgrundlag**

Projektet tager udgangspunkt i, at kommunen skal overholde sine forpligtelser på det sociale område set i forhold til en helhedsorienteret indsats, jf. § 5 i Lov om retssikkerhed og administration på det sociale område (Lovbekendtgørelse nr. 1345 af 23/11/2016).

Projektets fase 1 er udført med hjemmel i kapitel 4 i Lov om behandling af personoplysninger (lov nr. 429 af 31/05/2000) og Hvidovre Kommunes generelle anmeldelse til Datatilsynet vedrørende statistik. Den øvrige planlagte faseinddeling er ikke længere relevant, da strategien i projektet nu er ændret således som beskrevet i sagsfremstillingen.

### **Politiske beslutninger og aftaler**

Økonomiudvalget tog igangsættelse af projektets 1 fase til efterretning d. 8. februar 2016.

### **Økonomiske konsekvenser**

Der er tale om medarbejderressourcer, som prioriteres fra de relevante afdelinger. Desuden er der prioriteret økonomi til afvikling af Simulatorhallen.

## **Bilag**

Slidepakke Med Målet for Øje\_Økonomiudvalget 20.02.2017

# **Punkt 10: Hovedstadens Beredskab, godkendelse brug af repo-forretning.**

17/609

## **Beslutning i Økonomiudvalget den 20-02-2017**

Anbefales godkendt.

### **Beslutningstema**

Hovedstadens Beredskabs bestyrelse godkendte på sit møde den 11. januar 2017 en opdateret finansiel styringspolitik for Hovedstadens Beredskab, der indeholder muligheden for, at Hovedstadens Beredskab kan foretage repo-forretninger.

Repo-forretninger skal jf. lånebekendtgørelsen anses for et lån, og derfor skal bestyrelsens beslutning om at gøre brug af repo-forretninger jf. selskabets vedtægters § 8 stk. 1 forelægges ejerkommunerne til godkendelse i kommunalbestyrelserne.

### **Indstilling**

Økonomi og Stabe indstiller til Økonomiudvalget at anbefale over for Kommunalbestyrelsen:

1. at godkende, Hovedstadens Beredskab kan foretage repoforretninger til og med udgangen af 1. halvår af 2018

### **Sagsfremstilling**

Hovedstadens Beredskabs bestyrelse godkendte på møde den 11. januar 2017 en opdateret finansiel styringspolitik (jf. bilag 1) for Hovedstadens Beredskab, der indeholder muligheden for, at Hovedstadens Beredskab kan foretage repo-forretninger.

Baggrunden herfor er, at Hovedstadens Beredskab, set i lyset af at Danmark i øjeblikket oplever en historisk lav rente, så lav at den for første gang er negativ, gerne vil optimere likviditetsstyringen. Dels ved at placere overskudslikviditet i en obligationsportefølje bestående af korte obligationer med lav risiko og kort løbetid, jf. likviditetspolitikens afsnit 5.4 og 5.5. og dels ved likviditetsmangel at kunne foretage belåning mod sikkerhed i de købte obligationer. Dette benævnt som repo-forretninger jf. den finansielle styringspolitik afsnit 6.3.

En repo-forretning er et spotsalg af et værdipapir (fx en obligation) og et samtidigt tilbagekøb af samme værdipapir på en fremtidig terminsdato. En repo-forretning er identisk med et kort lån. Man fremskaffer således billig likviditet via et værdipapir jf. vedlagte notat om repo-modellen (bilag 2).

Idet repo-forretninger, jf. lånebekendtgørelsen, anses for et lån, skal brug af repo-forretning, som besluttet af selskabets bestyrelse, forelægges og godkendes af kommunalbestyrelserne jf. selskabets vedtægters § 8 stk. 1.

I forlængelse heraf anbefales det, at interessenterne en gang i hver kommunal valgperiode forelægges beslutning om, hvorvidt Hovedstadens Beredskab de følgende fire år må foretage repo-forretninger.

Med henblik på at følge den kommunale valgperiode indstilles det for nærværende, at Hovedstadens Beredskab kan foretage repo-forretninger til og med udgangen af 1. halvår af 2018. Forinden eventuel ny periode skal bestyrelsen og ejerkommunerne have forelagt sagen igen.

Det skal i øvrigt bemærkes, at repo-forretninger blandt andet anvendes af Københavns Kommune og er en mulighed i Frederiksberg og Albertslund kommuner. I praksis vil køb af obligationer og håndteringen af repo-forretningerne varetages af Nordea på baggrund af Hovedstadens Beredskabs indmeldte likviditetsbehov.

Den opdaterede finansielle styringspolitik vil, når anvendelsen af repo-forretninger er godkendt af ejerkommunerne, erstatte den tidligere likviditetspolitik godkendt på bestyrelsesmøde den 13. januar 2016.

### **Retsgrundlag**

LBK nr. 769 af 09/06/2015, Kommunestyrelsesloven - Bekendtgørelse af lov om kommunernes styrelse.

BEK nr. 1580 af 17/12/2013, Bekendtgørelse om kommunernes låntagning og meddelelse af garantier m.v.

### **Politiske beslutninger og aftaler**

Ingen bemærkninger.

## **Økonomiske konsekvenser**

Økonomisk fordel af princippet bag repo-forretning kræver at over en periode skal lånerenten være mindre en afkast/rente på obligationer der stilles som sikkerhed, eller minimum med mindre nettoudgifter end alternativet med negativ rente ved stående beholdning.

Repo-forretninger skal, som nævnt, jf. lånebekendtgørelsen behandles på samme måde som kommunale kassekreditter. Dette betyder derfor dels at omfanget af repo-forretninger maksimalt må udgøre 125 kr. pr. indbygger, hvilket med samlet ca. 886.000 indbyggere i ejerkommunerne svarer til ca. 110 mio. kr., dels at repo-forretninger ikke vil belaste kommunernes låneramme.

## **Bilag**

1. Finansiell styringspolitik for Hovedstadens Beredskab
2. Notat om repo-modellen

# Punkt 11: Godkendelse af budgettildelingsmodel for inklusion på skoleområdet

15/24431

## Beslutning i Økonomiudvalget den 20-02-2017

Børne- og Undervisningsudvalgets indstilling anbefales godkendt.

## Beslutning i Børne- og Undervisningsudvalget den 09-02-2017

Anbefales godkendt.

## Beslutningstema

Børne- og Undervisningsudvalget blev i sommeren 2016 præsenteret for et forslag til en ny budgettildelingsmodel for inklusion i folkeskolen. Forslaget blev efterfølgende sendt i høring.

På baggrund af de indgåede høringssvar skal Kommunalbestyrelsen nu godkende forslaget til den nye budgettildelingsmodel.

## Sagsfremstilling

Børn og Velfærd har gennemført en midtvejsevaluering af den nuværende budgettildelingsmodel for inklusion i folkeskolen.

Evalueringen viste bl.a., at der var behov for at revidere de socioøkonomiske tildelingskriterier i modellen, da der nu findes kriterier, der mere præcist forudsiger behovet for specialundervisning. Derudover pegede evalueringen på et udbredt ønske om decentralisering af midler til støttepædagoger og støttemedhjælpere, således at tildelingsmodellen på SFO- og klubområdet kommer til at stemme overens med tildelingsmodellen på skoleområdet.

Med udgangspunkt i evalueringen udarbejdede forvaltningen efterfølgende et forslag til en ny budgettildelingsmodel, så den fremover baserer sig på otte socioøkonomiske kriterier, som skolernes socioøkonomiske andel vil blive beregnet ud fra. Forslaget er beskrevet i bilag 1.

Børne- og Undervisningsudvalget besluttede herefter at sende forslaget til den nye tildelingsmodel i høring sammen med et forslag om decentralisering af midlerne på SFO- og klubområdet, så de fremadrettet kommer til at indgå i budgettildelingsmodellen.

## Høringssvar

Der er indgået 11 høringssvar og én udtalelse. Forvaltningen har modtaget høringssvar fra Hvidovre Lærerforening, Handicaprådet og alle skolebestyrelser med undtagelse af Langhøjskolen. Langhøjskolen oplyser, at de ikke har indgivet høringssvar, da de er tilfredse med den nye model.

Ingen af de fritliggende klubbers bestyrelser eller BUPL har indgivet høringssvar.

Bilag 2 består af selve høringssvarene, som er nummererede fra 1 til 12. Bilag 3 består af en oversigt over de indgåede kommentarer i høringssvarene samt forvaltningens bemærkninger og svar.

## Temaer i høringssvarene

Der er ét høringssvar ud af de 11, som angiver, at de ikke kan tilslutte sig den nye budgettildelingsmodel, men ellers er det mange forskellige områder, der berøres i høringssvarene, og meget få berører de samme problematikker. Forvaltningen har grupperet indholdet i høringssvarene i nedenstående temaer:

- Beregningsgrundlaget og modellens faktorer
- Indfasningsperioden
- Elever med anden etnicitet end dansk
- Decentralisering af midler til SFO/klub

## Beregningsgrundlag og modellens faktorer

I nogle af høringssvarene ses det som positivt, at tildelingskriterierne i den nye model er mere nuancerede end tidligere. I ét høringssvar er man kritisk i forhold til, om KORA-modellens faktorer kan bruges til Hvidovre Kommunes budgettildelingsmodel. Forvaltningen vurderer, at KORA's model pt. er den eneste model, som evidensbaseret kan give udregningskriterier i forhold til beregning af skoledistriktets elevgrundlag og elevernes behov for specialundervisning.

I ét høringssvar er man kritisk i forhold til, at midlerne tildeles ud fra skoledistrikt. Man ønsker i stedet, at tildelingen sker ud fra den faktiske elevsammensætning på skolen. Forvaltningen vurderer, at det er mest hensigtsmæssigt at tildele midler på baggrund af elevgrundlaget i skoledistriktet, da distriktsskolen i henhold til lov om folkeskolen er ansvarlig for, at distriktets elever modtager undervisning.

Endelig er der i ét høringssvar sat spørgsmålstejn ved validiteten af talgrundlaget. Hertil kan forvaltningen oplyse, at alle tal er hentet i Danmarks Statistik, og at forvaltningen ikke vurderer, at det er muligt at finde mere valide tal andre steder.

### **Indfasningsperioden**

To af skolebestyrelserne har bemærkninger til indfasningsperioden; den ene bestyrelse ønsker en hurtigere indfasning, mens den anden ønsker en langsommere.

Forvaltningen vurderer, at der i den foreslåede model er forsøgt at tage højde for skolernes forskellige forudsætninger og udfordringer, og at forslaget er et udtryk for et kompromis.

### **Elever med anden etnicitet end dansk**

Af tre høringssvar fremgår det, at det er problematisk, at den nye model ikke tager hensyn til skoledistrikter med høj koncentration af elever med anden etnisk baggrund end dansk. I et af de tre høringssvar foreslås det yderligere, at der udarbejdes en helt ny model, der tager højde for dette.

Forvaltningen skal gøre opmærksom på, at alle indsatser på dette område ligger inden for Dansk som andetsprog. Dansk som andetsprog er omfattet af budgettildelingsmodellen på almenområdet og får dermed ikke tildelt midler fra specialområdet til inklusion i folkeskolen.

KORA's undersøgelse viser, at etnicitet er indfanget i flere af de andre kriterier, og at der ikke er empirisk belæg for at lade etnicitet være et selvstændigt kriterium. Det at have en anden etnicitet end dansk betyder nemlig ikke i sig selv, at der er større risiko for at få en diagnose, et handicap eller for at have andre funktionsnedsættelser, der medfører et øget behov for specialundervisning. Eventuelle sociale udfordringer, der kan være forbundet med at have en anden etnicitet end dansk, bliver indfanget i de andre kriterier, såsom forældrenes job, uddannelsesniveau, husstandsindtægt osv.

Forvaltningen vil, når tildelingsmodellen på almenområdet skal revideres i 2017, inddrage den nyeste viden fra KORA på området, herunder viden om betydningen af etnicitet i folkeskolen.

### **Decentralisering af midler på SFO- og klubområdet**

Der er ingen høringssvar, som ikke er positivt indstillede i forhold til decentralisering af de tidligere støttepædagogmidler til SFO- og klubområdet.

### **Samlet vurdering**

Det er forvaltningens samlede vurdering, at høringssvarene giver en række vigtige opmærksomhedspunkter. Det er dog ikke forvaltningens vurdering, at høringssvarene, når de ses samlet, giver anledning til justeringer i forhold til den foreslåede model. På den baggrund indstiller Børn og Velfærd, at Kommunalbestyrelsen godkender den nye budgettildelingsmodel samt forslaget om decentralisering af midler på SFO- og klubområdet.

### **Supplerende indstilling**

Børn og Velfærd indstiller til Børne- og Undervisningsudvalget at anbefale over for Økonomiudvalget og Kommunalbestyrelsen

1. at udvalget godkender, at model beregnet med nuværende parametre og alle med samme vægtning (model 2) sendes i høring

### **Supplerende sagsfremstilling**

Børne- og Undervisningsudvalget besluttede på møde den 1. december 2016, at forvaltningen skulle arrangere et dialogmøde med relevante implicerede parter i starten af det nye år.

Den 5. januar 2017 afholdt udvalget dialogmøde med skolelederne og de faglige organisationer. På det efterfølgende udvalgmøde bad udvalget forvaltningen om at udarbejde beregninger, hvor den nuværende inklusionstildelingsmodells fire parametre fortsat anvendes, men hvor parameteret "etnicitet" tæller som de øvrige parametre.

Den hidtidige model indeholder følgende parametre:

- Forældres tilknytning til arbejdsmarkedet (arbejdsløs)
- Forældres uddannelse (højest 10. klasse)
- Civilstand (enlig forsørger)
- Etnicitet (indvanderer eller barn af indvandrere) – parameteret tæller dobbelt

I nedenstående tabel fremgår ny fordelingsmodel, hvor ovenstående parametre alle har samme vægtning. Benævnes herefter som model 2.

Model 2 - socioøkonomi med nuværende parametre, der alle har samme vægtning						
Sammenligning af modeller	Nuværende model, andel (pct.)	NY (model 2): Nuværende parametre, men <i>etnicitet</i> tæller kun med én (pct.)	NY: Tildeling (mio. kr.)	Afvigelse "- " = mindre tildeling (mio. kr.)	Afvigelse år 1 skoleår 2017/18 (mio. kr.)	Afvigelse år 1 skoleår 2018/19 (mio. kr.)
Avedøre Skole	16,6%	14,6%	4,7	-0,7	-0,3	-0,7
Dansborgskolen	7,8%	8,3%	2,9	0,1	0,1	0,1
Engstrandskolen	19,0%	14,7%	4,5	-1,1	-0,5	-1,1
Frydenhøjsskolen	16,6%	16,9%	5,7	0,1	0,1	0,1
Gungehusskolen	14,0%	17,6%	5,8	1,0	0,5	1,0
Holmegårdsskolen	6,3%	6,7%	2,3	0,1	0,1	0,1
Langhøjsskolen	6,2%	6,9%	2,6	0,2	0,1	0,2
Præstemoseskolen	8,9%	9,1%	3,0	0,0	0,0	0,0
Risbjergskolen	4,7%	5,2%	2,1	0,2	0,1	0,2
<b>I alt</b>	<b>100,0%</b>	<b>100,0%</b>	<b>33,7</b>	<b>0,0</b>	<b>0,0</b>	<b>0,0</b>

Yderligere fremgår af bilag 5.

## Beslutning i Økonomiudvalget den 12-12-2016

Ad 1. – 3.

Børne- og undervisningsudvalgets indstilling anbefales godkendt.

## Beslutning i Børne- og Undervisningsudvalget den 01-12-2016

Ad. 1. Anbefales taget til efterretning.

Ad 2. Anbefales ikke godkendt.

Udvalget bad forvaltningen om at indhente tilbud på udarbejdelse af budgetmodel baseret på de lokale forhold i Hvidovre Kommune fra eksternt virksomhed. Tilbuddet skal forelægges Børne- og Undervisningsudvalget, Økonomiudvalget og Kommunalbestyrelsen med henblik på beslutning om hvorvidt man vil tilslutte sig et tilbud.

Udvalget bad endvidere forvaltningen om at arrangere et dialogmøde med relevante implicerede parter i starten af det nye år.

Forvaltningen orienterede om at en ny budgetmodel først vil kunne træde i kraft fra skoleåret 2018/2019

Ad 3. Anbefales godkendt.

## Beslutning i Kommunalbestyrelsen den 29-11-2016

Udsættes.

## Beslutning i Børne- og Undervisningsudvalget den 03-11-2016

Punktet blev udsat til næste møde. Forvaltningen oplyste om at den eksisterende budgetmodel vil fungere indtil en ny budgetmodel er godkendt.

## Indstilling

Børn og Velfærd indstiller til Børne- og Undervisningsudvalget at anbefale over for Økonomiudvalget og Kommunalbestyrelsen

1. at tage høringssvarene til efterretning
2. at godkende forvaltningens forslag til en ny budgettildelingsmodel
3. at godkende, at midler til støttepædagoger og –medhjælpere på SFO- og klubområdet fremadrettet indgår i budgettildelingsmodellen.

## **Retsgrundlag**

Det fremgår af folkeskolelovens § 40, stk. 2, at kommunalbestyrelsen fastlægger mål og rammer for skolernes virksomhed samt træffer beslutning vedrørende bevillinger til skolevæsenet og de økonomiske rammer for de enkelte skoler.

## **Politiske beslutninger og aftaler**

Børne- og Undervisningsudvalget vedtog den 11. marts 2014 rammerne for inklusionsindsatsen i Hvidovre Kommune. Det blev ved samme lejlighed besluttet, at der skulle iværksættes en midtvejsevaluering af den økonomiske fordeling af midler til skolerne.

Børne- og Undervisningsudvalget blev på mødet den 2. juni 2016 orienteret om evalueringen af tildelingsmodellen. Udvalget besluttede i den forbindelse at sende forvaltningens forslag til en ny budgettildelingsmodel for inklusion i folkeskolen i høring hos kommunens skolebestyrelser, Handicaprådet samt relevante faglige organisationer.

## **Økonomiske konsekvenser**

Der er ingen økonomiske konsekvenser for Hvidovre Kommune, da den nye budgettildelingsmodel alene medfører en omfordeling af midlerne mellem skolerne.

## **Personalemæssige konsekvenser**

Der kan opstå personalemæssige justeringer i forbindelse med mer- eller mindretildeling til nogle af skolerne. Disse justeringer forventes at kunne håndteres ved overflytninger af personale mellem skolerne eller ved naturlig afgang.

## **Bilag**

Bilag 1 - Dagsordenspunkt vedrørende budgettildelingsmodellen

Bilag 2 - Oversigt over høringssvar

Bilag 3 - Sammenfatning af høringssvar

Bilag 4 - Svar på Kenneth F. Christensens spørgsmål vedr. inklusionsmodel

Bilag 5 - Opfølgning på Børne- og Undervisningsudvalgets møde den 5. januar 2017

# Punkt 12: Kommunalt partnerskab vedr. træningshal for Ishockey VM 2018

16/35509

## Beslutning i Økonomiudvalget den 20-02-2017

Udsættes.

## Beslutning i Kultur- og Fritidsudvalget den 07-02-2017

Ad. 1. Gruppe A, Liste H og Gruppe F foreslår, at der gives en positiv tilkendegivelse, hvor følgende punkter indgår i den kommende forhandling: At Frihedens Idrætscenters egen forpagter anvendes; at der bliver delvist åben træning og at der føres en åben dialog med alle de klubber, der bliver berørt af arrangementet.

Ad. 2. Anbefales finansieret af kassebeholdningen.  
Gruppe O undlader at stemme.

## Beslutningstema

Kultur- og Fritidsudvalget skal tage stilling til ansøgning fra Danmarks Ishockey Union ang. mulig indgåelse af partnerskab vedrørende træningsfaciliteter for Ishockey VM 2018 i København og Herning; herunder at afgive interessetilkendegivelse for anvendelsen af Frihedens Idrætscenter som træningshal og i forlængelse heraf give tillægsbevilling på 664.000 kr. til Frihedens Idrætscenter til brug for driftsomkostninger forbundet med arrangementet.

## Indstilling

Kultur, Miljø og Vækst indstiller til Kultur- og Fritidsudvalget at anbefale over for Økonomiudvalget og Kommunalbestyrelsen

1. at afgive interessetilkendegivelse for indgåelse af partnerskab med Danmarks Ishockey Union vedr. træningsfaciliteter for VM i Ishockey 2018
2. at – såfremt der afgives positiv interessetilkendegivelse – give tillægsbevilling på 664.000 kr. til Frihedens Idrætscenter finansieret af kassebeholdningen

## Sagsfremstilling

### Baggrund for arrangementet

Ishockey VM 2018 bliver afviklet fra den 4. til den 20. maj 2018 med København og Herning som værtsbyer. Kampene spilles i Royal Arena i København og Jyske Bank Boxen i Herning. Begivenheden bliver en af de største sportsevents, som nogensinde er afviklet i Danmark og vil tiltrække verdens 16 bedste ishockeynationer, hvor de toneangivende lande inden for sporten er USA, Rusland, Canada, Finland, Sverige og Tjekkiet. Bag arrangementet står Det Internationale Ishockey Forbund (IIHF) og Danmarks Ishockey Union (v. selskabet Ishockey VM 2018 P/S)

### Behov for træningsfaciliteter

Hver værtsby skal bruge en træningshal, som vil blive hjemsted for 8 nationers træning i dagene op til og under hele eventen, og som desuden vil blive benyttet som mediecenter for internationale pressefolk.

Vedrørende kampspillet i København har arrangøren udvist interesse for at henlægge træningsfaciliteterne til enten Hvidovre (Frihedens Idrætscenter) eller Rødovre, da begge kommuner har egnede ishaller. I Herning er KVIK Hockey Arena blevet udvalgt som træningshal.

Der skal derfor tages stilling til, hvorvidt Hvidovre Kommune skal afgive interessetilkendegivelse for etablering af træningsfaciliteter i forbindelse med ishockey VM 2018 i Frihedens Idrætscenter.

### Krav til træningshaller ved Ishockey VM 2018

Arrangøren vil i København indgå partnerskab med den kommune, som ud fra en samlet betragtning kan tilbyde den mest optimale løsning vedrørende træningshallen.

Det Internationale Ishockeyforbund (IIHF) stiller sammen med sin marketingpartner Infront desuden en række konkrete krav til den potentielle kommune:

- Træningshallerne skal stilles eksklusivt til rådighed for VM, inkl. alle tilgængelige rum - herunder omklædningsrum, klublokaler, opbevaringsrum, toiletter, cafeterier mv.
- Træningshallerne skal være frie for reklamer og andre identifikationer, f.eks. trøjer fra tidligere spillere/klubhold. Denne bestemmelse gælder fem dage inden første kampdag.

- Ismaskinerne skal være uden reklamer og ensfarvede.
- Det skal være muligt for Infront at opstille kommercielle displays, bannere mv.
- Det skal være muligt for arrangøren at råde over isen tids nok til etablering af enten ”clean ice” eller den af Infront bestemte ”under ice” reklame.
- Det skal være muligt at etablere en ”mixed zone” til brug for interviews mm.
- Arrangøren er ikke dækket af forpagteraftaler og kan således frit stille bispising og drikkevarer til rådighed for holdene.
- Der skal være trådløst internet.
- Lysanlægget skal yde minimum 600 lux.
- Arrangøren/værtsbyen skal i samarbejde sørge for sikkerhed, adgangskontrol og vagtpersonale til træningshallen.
- Værtsbyen skal sørge for rengøring, affaldshåndtering og løbende oprydning i træningshallen.
- Arrangøren stiller håndklæder, pucks, drikkevarer og snacks/frugt til rådighed for holdene.

Dansk Ishockey Forbund har oplyst, at kravene ikke er absolut ufravigelige, og at det vil være muligt for den potentielle partner at forhandle om kravopfyldelsen. Herudover vil det bero på lokale drøftelser med foreningerne.

### **Status som partnerskabskommune**

Status som partnerskabskommune ved Ishockey VM 2018 giver adgang til følgende ydelser og øvrige samarbejdsflader:

- Efter nærmere aftale vil der under VM-turneringen blive afholdt VIP-arrangementer, middage, receptioner mv., hvor det vil være ønskværdigt med deltagelse af politikere og embedsfolk fra de kommuner, der indgår i partnerskab omkring træningshaller (forventet 4 personer pr. kommune). Arrangørerne vil tage initiativ til at planlægge dette i detaljer med kommunens administration, efterhånden som de konkrete arrangementer bliver fastlagt.
- Arrangøren tilbyder at forhåndsreservere VIP-pladser og øvrige billetter til partnerskabskommunen og dennes erhvervs klubber mv.
- Arrangøren af eventen er i samarbejde med Danmarks Ishockey Union positivt indstillet over for at medvirke til samarbejde omkring såkaldte outreach-aktiviteter med fokus på kommunens ishockey klubber.
- Der kan indgås aftale omkring et muligt skoleprojekt til gennemførelse i samarbejde med den pågældende Skoleforvaltning samt med skoleforvaltningerne i Herning og Københavns Kommuner.
- Kommunen har efter nærmere aftale mulighed for at invitere skoler og andre institutioner til at overvære træningen (afventer endelig IIHF godkendelse medio december 2016).
- Eksklusive billetpakker og skræddersyede arrangementer (fx til skoleklasser).
- Arrangøren vil indgå i samarbejde med partnerskabskommunen omkring national/lokal presseomtale af træningshallen og de øvrige aktiviteter i kommunen.
- Arrangøren og Danmarks Ishockey Union vil i øvrigt medvirke til at understøtte kommunens eventuelle egne outreach-aktiviteter i forbindelse med værtskabet.

### **Potentiel involvering af Ørestad Skøjtehal**

I København mangler der en endelig afklaring på anvendelsen af den nye Ørestad Skøjtehal til VM 2018. I øjeblikket er Ørestad Skøjtehal – som er placeret umiddelbart ved siden af Royal Arena – tiltænkt en funktion som medie- og frivilligcenter. Såfremt det lykkes arrangørerne at placere disse funktioner på andre lokationer i tilknytning til Royal Arena, vil Ørestad Skøjtehal potentielt kunne indgå som træningshal til VM. I en sådan situation forbeholder arrangøren sig ret til at annullere nærværende partnerskabsaftale.

### **Retsgrundlag**

Der er intet retsgrundlag for beslutningen.

### **Politiske beslutninger og aftaler**

Ingen bemærkninger.

### **Økonomiske konsekvenser**

Frihedens Idrætscenter har haft IIHF's krav til træningsfaciliteter til gennemsyn og har udarbejdet nedenstående oversigt over estimerede udgifter:

Udgifter til el, april	150.000 kr.

Udgifter til el, maj	220.000 kr.
Udgifter til varme, april	35.000 kr.
Udgifter til varme, maj	75.000 kr.
Kørsel af is i hele perioden	84.000 kr.
Ekstra servicemedarbejder i hele perioden	28.000 kr.
Tillæg til aftenvagter	12.000 kr.
Diverse udgifter ifm. opbygning af "mixed zone"; herunder etablering af trådløs internet og IT; overdækning af vægreklamer mm.	10.000 kr.
Uforudsete udgifter	30.000 kr.
<b>I alt</b>	<b>664.000 kr.</b>

Frihedens Idrætscenter har tidligere forsøgt sig med længere åbningsperioder for offentligt skøjteløb og vurderer på denne baggrund ikke, at der er mulighed for ekstra indtjening i den ovennævnte periode.

Udgifterne kan ikke afholdes inden for Frihedens Idrætscenters driftsramme. Såfremt der gives positiv interessetilkendegivelse til Danmarks Ishockey Union vedr. anlæg af træningsfaciliteter for VM i Ishockey 2018, indstiller Kultur, Miljø & Vækst, at der gives tillægsbevilling til Frihedens Idrætscenter på 664.000 kr. finansieret af kassebeholdningen.

## **Bilag**

Kommunalt partnerskab - Ishockey VM 2018 - henvendelse fra IIHF

## **Punkt 13: Eliteidrætspolitik: udkast til høringsmateriale**

16/697

### **Beslutning i Økonomiudvalget den 20-02-2017**

Ad 1.

Kultur- og Fritidsudvalgets indstilling anbefales godkendt.

Ad 2.

Kultur- og Fritidsudvalgets indstilling anbefales godkendt.

### **Beslutning i Kultur- og Fritidsudvalget den 07-02-2017**

Ad. 1. Drøftet.

Ad. 2. Høringsperioden fastsættes til 1. marts 2017 – 30. april 2017.

### **Beslutningstema**

Kultur- og Fritidsudvalget godkendte i juni tidsplanen for udarbejdelsen af ny Eliteidrætspolitik og nedsatte samtidig en styregruppe for projektet.

Styregruppen har afholdt workshop for eliteforeningerne i Hvidovre Kommune, og har på denne baggrund udarbejdet vedlagte høringsmateriale, som skal godkendes til udsendelse. Der skal desuden fastlægges en høringsperiode.

### **Indstilling**

Kultur, Miljø og Vækst indstiller til Kultur- og Fritidsudvalget at anbefale over for Økonomiudvalget og Kommunalbestyrelsen

1. at drøfte forslag til høringsmateriale til ny Eliteidrætspolitik
2. at godkende at vedlagte materiale sendes i høring hos relevante parter, og at høringsperioden er den 1. marts 2017 – 31. marts 2017

### **Sagsfremstilling**

Hvidovre Kommunes Kultur- og Fritidspolitik blev vedtaget før sommeren 2015. I politikken lægges der op til udarbejdelsen af en selvstændig eliteidrætspolitik som appendix til kulturpolitikken.

For at igangsætte processen nedsatte Kultur- og Fritidsudvalget i marts 2016 en styregruppe, som i juni 2016 fremlagde en procesplan for det videre arbejde. Procesplanen indeholdt blandt andet et borgerinddragende aspekt, som førte til afholdelse af en workshop sammen med kommunens eliteforeninger d. 28. september 2016. Workshoppens resultater danner sammen med Hvidovre Kommune og Hvidovre Idrætsråds fortløbende arbejde rammen for nærværende forslag til eliteidrætspolitik.

Eliteidrætspolitikken indeholder de strategiske visioner for kommunens arbejde med eliteidræt i 2016-2020. Politikken indeholder en definition af eliteidræt i Hvidovre Kommune, som også skal tjene som afgrænsning i forhold til det øvrige idrætsområde.

Derudover indeholder politikken overordnede målsætninger, visioner, indsatsområder og målepunkter i forhold til tre underpunkter: *udøvere, foreninger og samarbejde*.

På udvalgmødet vil der blive givet en præsentation af det udarbejdede materiale, og der lægges op til en efterfølgende drøftelse af materialet.

### **Høringsfase**

Forslaget til Eliteidrætspolitikken foreslås sendt til høring blandt kommunens idrætsforeninger, ungdomsskoler, gymnasium samt skolebestyrelser i Hvidovre Kommune.

Det foreslås, at høringsperioden løber i perioden den 1. marts 2017 – 31. marts 2017.

### **Retsgrundlag**

Der er intet retsgrundlag for beslutningen.

### **Politiske beslutninger og aftaler**

Udarbejdelsen af Eliteidrætspolitikken er besluttet med vedtagelsen af Kultur- og Fritidspolitikken 2015-2018 på mødet i Kommunalbestyrelsen 24. marts 2015 (pkt. 13).

### **Økonomiske konsekvenser**

Ingen økonomiske konsekvenser for Hvidovre Kommune.

### **Bilag**

Eliteidrætspolitik\_til\_KFU

## **Punkt 14: Ansøgning om ny ismaskine til Frihedens Idrætscenter**

16/44537

### **Beslutning i Økonomiudvalget den 20-02-2017**

Kultur- og Fritidsudvalgets indstilling anbefales godkendt.

### **Beslutning i Kultur- og Fritidsudvalget den 07-02-2017**

Anbefales godkendt.

### **Beslutningstema**

Ansøgning om rådighedsbeløb og anlægsbevilling på 0,8 mio. kr. til anskaffelse af ny ismaskine til Frihedens Idrætscenter.

Den eksisterende ismaskine er meget slidt og fungerer ikke optimalt længere. Ved anskaffelse af en ny ismaskine i 2017, kan den eksisterende maskine indgå i handelen, og reducere udgifterne til anskaffelsen af en ny ismaskine med ca. 0,2 mio. kr.

### **Indstilling**

Kultur, Miljø og Vækst indstiller til Kultur- og Fritidsudvalget at anbefale over for Økonomiudvalget og Kommunalbestyrelsen

1. at godkende rådighedsbeløb og anlægsbevilling på 0,8 mio. kr. til anskaffelse af ny ismaskine til Frihedens Idrætscenter, som finansieres af de afsatte 7 mio. kr. til idrætsområdet.

### **Sagsfremstilling**

Frihedens Idrætscenter (FIC) råder over to skøjtehaller: Opvisningshallen og Ny Ishal. Opvisningshallen anvendes af Hvidovre Ishockey Klub til træning og afvikling af kampe og større stævner, og derudover er hallen åben for offentlig skøjteløb.

Ny ishal anvendes ligeledes af ishockey klubben, skøjteklubben og til offentlig skøjteløb. Der anvendes to ismaskiner til at klargøre isen i de to haller, og da der ikke er direkte forbindelse mellem hallerne, er det nødvendigt med en ismaskine i hver hal.

Ismaskinen i Ny ishal er næsten 10 år gammel, meget nedslidt og trænger til at blive skiftet ud. Ved eventuelle nedbrud og reparationer risikerer FIC at måtte aflyse nogle af klubbernes tider og lukke midlertidigt ned for det offentlige skøjteløb.

FIC har indhentet tilbud på en ny ismaskine, hvor den eksisterende ismaskine indgår i en byttehandel. Restværdien af den eksisterende ismaskine er betinget af, at handelen gennemføres i 2017, inden den 10-årige motorgaranti udløber. Tilbuddet lyder på 1.265.000 Svenske kroner (SVK) for en ny ismaskine og 250.000 SVK for den gamle ismaskine, i alt 1.015.000 SVK, svarende til 791.396 danske kroner (dagskurs fra Nationalbanken pr. 4.1.2017).

Forvaltningen gør opmærksom på, at såfremt udskiftningen af ismaskinen ikke gennemføres i 2017 vil restværdien falde betydeligt, ligesom der kan opstå udgifter til reparation og service af den gamle ismaskine. Der er pt. en leveringstid på ca. 4 måneder på en ismaskine.

Det er hensigten, at den nye ismaskine placeres i Opvisningshallen, hvor behovet for klargøring af is er størst, og at den nuværende ismaskine fra Opvisningshallen flyttes over til Ny ishal.

Ismaskinen har indgået i drøftelserne omkring investeringsoversigten for 2017, men blev udsat i prioriteringsfasen. Der kan ikke anvises finansiering til købet af ny ismaskine indenfor Kultur- og fritidsudvalgets ramme.

### **Retsgrundlag**

Der er intet retsgrundlag for beslutningen.

### **Politiske beslutninger og aftaler**

Ingen bemærkninger.

### **Økonomiske konsekvenser**

Frihedens Idrætscenter har indhentet tilbud på ismaskine af mærket ICEBEAR.

Der er indkommet tilbud fra virksomheden Winn Marketing AB på 1.265.000 Svenske kroner (SVK) for en ny ismaskine samt tilbagebetaling af 250.000 SVK for centrets gamle ismaskine: dvs. i alt 1.015.000 SVK svarende til 791.396 danske kroner (dagskurs fra Nationalbanken pr. 4.1.2017).

Kultur, Miljø og Vækst ansøger på denne baggrund om rådighedsbeløb og anlægsbevilling på 0,8 mio. kr. til indkøb af ny ismaskine til Frihedens Idrætscenter finansieret af de afsatte 7 mio. kr. til idrætsområdet.

## **Bilag**

Tilbud på ICEBEAR ismaskine

## Punkt 15: Anlægsregnskaber - samlesag

15/38921

### Beslutning i Økonomiudvalget den 20-02-2017

Teknik- og Miljøudvalgets indstilling anbefales godkendt.

### Beslutning i Teknik- og Miljøudvalget den 08-02-2017

Anbefales godkendt.

### Beslutningstema

Kultur, Miljø og Vækst fremlægger anlægsregnskaber til godkendelse.

### Indstilling

Kultur, Miljø og Vækst indstiller til Teknik- og Miljøudvalget at anbefale over for Økonomiudvalget og Kommunalbestyrelsen

1. at anlægsregnskab for projekterne 0185, 0224, 2467, 2484, 2787, 2491, 2492, 3391, 5764, 5770, 5771 godkendes

### Sagsfremstilling

Projekt	Regnskab	Bevilling	Forskel i kr.
0185 Frihedens Idrætscenter, omklædningsrum	11.358.105	11.130.000	-228.105
0224 Miljø og Energipuljen 2015	7.182.418	7.167.000	-15.418
2467 Vedligeholdelse af broer, tunneller mv. 2015	2.699.229	2.700.000	771
2484 Sorte pletter systematisk uheldsbekæmpelse 2014	4.000.000	4.000.000	0
2487 Bilordning 2015	2.113.678	2.100.000	-13.678
2491 Vedligeholdelse af fortove, 2016	3.999.317	4.000.000	683
2492 Vedligeholdelse af færdselsbaner, 2016	15.124.465	15.000.000	-124.465
3391 Engstrandskolen, Naturvidenskabslokale	3.428.671	3.700.000	271.329
5764 Behandlingshjemmet Hvidborg, renovering	4.500.000	4.500.000	0
5770 Udv. Børnehaven Stenen og Krogen	13.938.279	13.950.000	11.721
5771 Ombyg. af Børnehuset Friheden	8.699.377	8.700.000	623
<b>Total</b>	<b>77.043.539</b>	<b>76.947.000</b>	<b>-96.639</b>

Kultur, Miljø- og Vækst fremlægger anlægsregnskaber med et samlet merforbrug på 96.639 kr. svarende til 0,13 %.

## **Retsgrundlag**

Der er ikke noget retsgrundlag for beslutningen.

## **Politiske beslutninger og aftaler**

Ingen bemærkninger.

## **Økonomiske konsekvenser**

Fremgår af specifikationen på anlægsregnskaberne.

## **Bilag**

5771 ombygning af børnehuset Friheden

0224 Miljø og Energi 2015

2467 Vedl. broer 2015 Anlægsregnskab

2484 Sorte pletter systematisk uheldsbekæmpelse 2014

3391 Engstrandskolen, naturvidenskabelige lokaler

5764 Behandlingshjemmet Hvidborg

5770 Stenen og Krogen

2492 Vedligeholdelse af færdselsbaner 2016

0185 FIC omklædningsrum

2487 Bilordning 2015 Anlægsregnskab

2491 Vedligeholdelse af fortove 2016

# Punkt 16: Sammenhæng mellem Grøn Energistyring og kommunens budget

16/2941

## Beslutning i Økonomiudvalget den 20-02-2017

Ad 1. – 2.

Teknik- og Miljøudvalgets indstilling anbefales godkendt.

## Beslutning i Teknik- og Miljøudvalget den 08-02-2017

Ad 1. – 2. Anbefales godkendt.

### Beslutningstema

Beslutning om igangsættelse af initiativer til at skabe sammenhæng mellem Grøn Energistyring og kommunens budget.

### Indstilling

Kultur, Miljø og Vækst indstiller til Teknik- og Miljøudvalget at anbefale over for Økonomiudvalget og Kommunalbestyrelsen

1. at godkende, at initiativer til sammenhæng mellem Grøn Energistyring og kommunens budget igangsættes som beskrevet i sagsfremstillingen (tiltag 1-5)
2. at budgetpulje til energibesparelser nedlægges og puljebeløbene på 2,9 mio. kr. årligt fra 2018 og fremover nulstilles i forbindelse med budgetbehandlingen 2018-2021

### Sagsfremstilling

Kommunalbestyrelsen besluttede 25. marts 2014, at Grønt Budget 2015 ikke skulle udarbejdes. I stedet skulle den eksisterende energibudgetmodel tilrettes med henblik på at udarbejde en mere tilgængelig og retvisende energibudgetmodel, fremover kaldet ”Grøn Energistyring”.

Grøn Energistyring 2016 blev forelagt og taget til efterretning af Kommunalbestyrelsen 15. december 2015.

Med udviklingen af Grøn Energistyring er der udarbejdet et energistyringsværktøj, der på institutionsniveau kan sætte målene for det optimale energiforbrug samt give mulighed for, at såvel administrationen som den enkelte institution kan følge op på energiforbruget.

Grøn Energistyring vil således fremadrettet kunne anvendes som et målstyringsinstrument på energi og vandforbrugsområdet.

Med Grøn Energistyring er der dannet grundlag for at skabe en sammenhæng mellem det grønne budget og kommunens budget. En sammenhæng som hidtil ikke har kunnet anvises.

### Historik for budgettildeling på energiområdet

Udgangspunktet for budgettildeling på energiområdet har oprindeligt været, at de enkelte institutioner mv. har fået tildelt budgetmidler til dækning af el, vand og varme. Der kan ikke gives et samlet billede af, hvorledes dette har fundet sted.

Tildelingen for den enkelte institution har over tid udviklet sig på en række forskellige måder. Der synes ikke at have været en bevidst synlig sammenhæng mellem forbrugsudgifternes udvikling og de tilsvarende afsatte budgetter.

Udvikling i budgetmodeller og ændringerne i disse over tid, samt muligheden for, at der er sket omplaceringer indenfor den enkelte institutions egen budgetramme, er medvirkende årsager til manglende sammenhæng mellem budgettildeling på energiområdet og det reelle forbrug.

Uanset udviklingen over tid er det dog vigtigt at bemærke, at det samlede energiforbrug i dag holdes indenfor institutionernes tildelte budgetrammer.

### Forslag til initiativer for at skabe sammenhæng mellem Grøn Energistyring og kommunens budget

For at skabe sammenhæng mellem Grøn Energistyring og kommunens budget foreslår Kultur, Miljø og Vækst og Økonomi & Stabe, at forbrugsbudgetterne forbliver under den enkelte institutions/ejendoms ramme, med følgende anbefalede tiltag igansat i faser:

1. Der skal i samarbejde med den enkelte institution og forvaltning ske en trinvis tilretning af den enkelte institutions energibudget ved løbende indfasning af Grøn Energistyringsmodellen. Der opstartes på udvalgte institutioner eller områder, hvor der er et bedst registrerings- og styringsgrundlag gennem fjernaflæsning og fjernstyring af energiforbrug via bl.a. CTS anlæg (Central overvågning og kontrol af energiforbrug i kommunens bygninger).

2. Der sker en omfordeling af energibudgetterne mellem institutioner (rammer) således, at budget stemmer overens med Grøn Energistyrimodells anbefalinger og beregninger af den enkelte institutions optimale energiforbrug og det faktiske forbrug.

Herefter fastfryses budgetterne til energiforbrug og udgår derved reelt af den enkelte institutions råderet.

Budgetter reguleres efterfølgende alene gennem prisfremskrivninger eller årsager registreret i Grøn Energistyrimodul, f.eks. energiregninger.

3. Mer- og mindreforbrug opdeles i klimatiske udsving (f.eks. mild/kold vinter), tekniske fejl og pludselige opståede skader (f.eks. sprængt vandværk) samt brugeradfærd således, at der er mulighed for at skelne mellem disse faktorer samt at sætte ind, hvor brugeradfærd er årsag til merforbrug.

4. Mer- og mindreforbrug grundet klimatiske udsving samt merforbrug ved tekniske fejl og pludselige opståede skader (forbrug som institutionerne ikke har indflydelse på) overføres ikke til efterfølgende regnskabsår, da budgetterne er fastfrosset.

Klimaudsving, tekniske fejl og pludselige opståede skader vil således ikke påvirke institutionens råderum.

5. Det klimakorrigerede mindreforbrug fastholdes i institutionen til alternativ anvendelse, mens merforbrug grundet brugeradfærd afholdes indenfor den enkelte institutions økonomiske ramme, f.eks. over 1-3 år, da merforbruget overføres til efterfølgende regnskabsår.

Initiativerne medfører følgende ulemper:

- Institutionernes regnskaber skal administrativt opdeles i ramme og energiforbrug.
- Klimatiske udsving, tekniske fejl og pludselige opståede skader har direkte indflydelse på kommunens kassebeholdning, da den økonomiske konsekvens af skader, tekniske fejl og klimatiske udsving ikke overføres til næste regnskabsår.

Initiativerne medfører følgende fordele:

- Institutionerne mv. har incitament til at påvirke brugeradfærd, da klimakorrigeret mindreforbrug vil tilgå institutionen.
- Fokus på brugeradfærden understøtter kommunen i at overholde sine forpligtelser på klimamål som klimakommune og medlem af FN tiltaget Compact of Mayors om at gøre en indsats for at løse verdens klimaproblemer.
- Klimatiske udsving, tekniske fejl og pludselige opståede skader indgår ikke i institutionernes ramme. Institutionerne vil derfor opleve et mere stabilt budget til kerneopgaver.

Ejendomsafdelingen og Økonomi vil i samarbejde med de berørte institutioner og fagområder forestå planlægningen og gennemførelsen af arbejdet med at tilrette og fastfryse energibudgetterne.

## **Tidsperspektiv og faser for at skabe sammenhæng mellem Grøn Energistyrimodul og kommunens budget**

Fase 1 – estimeret tidshorisont – 2017

- Planlægning af indfasning af sammenhæng mellem Grøn Energistyrimodul og kommunens budget samt udvælgelse af de første institutioner/fagområde i samarbejde med institutioner og forvaltninger
- Orientering til og inddragelse af de udvalgte institutioner/ fagområder inden igangsættelse af indfasning
- Indfasning af første institutioner eller fagområde og tilretning af de indfasede institutioners eller fagområdes energibudgetter
- Låsning af energibudgetter for indfasede institutioner og fagområder samt adskillelse af klimaudsving og brugeradfærd
- Evaluering - erfaringer fra fase 1

Fase 2 – estimeret tidshorisont - 2018

- Indfasning af alle øvrige institutioner/fagområder og tilretning af energibudgetter.
- Orientering til og inddragelse af institutioner/fagområder inden igangsættelse af indfasning
- Låsning af energibudgetter for alle indfasede institutioner og fagområder samt adskillelse af klimaudsving og brugeradfærd.

Fase 3 – estimeret tidshorisont – 1. halvår 2019

- Evaluering af indfasning og sammenhæng mellem Grøn Energistyrimodul og kommunens budget.
- Overblik over kommunens energibudgetter og energiforbrug.

Fase 4 – estimeret tidshorisont – 2. halvår 2019

- Overblik over energistyrimodulmuligheder i kommunens bygninger.
- Overblik over mulighed og konsekvenser for fremtidige scenarier.

## **Nuværende økonomisk sammenhæng mellem energiinvesteringer og energibudgetter**

Der er fra 2000 indarbejdet en budgetpulje til energibesparelser, som har til formål at sikre, at de udførte energiinvesteringer under Miljø- og Energipuljerne efterfølgende udmøntes i reelle besparelser på de berørte institutioners energibudgetter.

Budgetpuljens besparelsesbeløb er dog forhåndsindlagte i budgetterne og tager derved ikke hensyn til, om det efterfølgende reelt er muligt at foretage energiinvesteringer med tilsvarende effekt for energioptimering og tilbagebetalingstid.

Udmøntning af energibesparelserne for de udførte energiinvesteringer under Miljø- og Energipuljerne har ikke kunne realiseres i samme omfang som budgetpuljens afsatte besparelser som følge af længere tilbagebetalingstid på projekterne, udskudte projekter, tiltag som ikke medfører direkte besparelser (f.eks. Klimaambassadørordningen) eller dokumenterbare besparelser, reducerede puljer og nedlagte projekter som ikke var rentable.

Energiltag foretaget siden budgetpuljens opstart i 2001 har medført en samlet årlig energibesparelse 5,7 mio. kr. fra 2016.

Budgetpuljens besparelseskraav udgør dog 7,8 mio. kr. i 2016.

Der udestår således et efterslæb på udmøntning af de årligt budgetterede energibesparelser fra perioden 2000-2016 på 2,1 mio. kr.

Efterslæbet vil fra 2017 udgøre 2,9 mio. kr.

### **Fremtidig økonomisk sammenhæng mellem energiinvesteringer og energibudgetter**

Med Grøn Energistyring vil effekten af energiinvesteringer foretaget under Miljø- og Energipuljerne løbende registreres og vil indgå i Grøn Energistyrings optimale energiforbrug og forbrugstal.

Med Grøn Energistyrings sammenhæng til kommunens budget vil energibesparelser ved udførte energiinvesteringer således have direkte gennemslag i kommunens budget.

Formålet med budgetpuljen til energibesparelser, om sikring af energibudgetternes tilpasning, vil derfor ikke længere være aktuel.

Med budgetpuljens ophørte formål ved fremtidig sammenhæng mellem Grøn Energistyring og kommunens budget og da efterslæbet vedrører regnskabsaflagte Miljø- og Energipuljer, foreslår Kultur, Miljø og Vækst og Økonomi & Stabe, at budgetpuljen til energibesparelser nedlægges fra 2018 og de afsatte puljebeløb nulstilles i forbindelse med budgetbehandlingen 2018-2021.

Herved vil den historiske skævhed i beregnede - og faktiske energibesparelser komme i balance. Ligeledes vil sammenhæng mellem energistyring og forbrugsbudget blive logisk gennemskueligt for brugerne, hvorved incitamentet til at styre forbrug gennem ansvarlig adfærd øges betragteligt.

### **Retsgrundlag**

Der er ikke noget retsgrundlag for beslutningen.

### **Politiske beslutninger og aftaler**

Kommunalbestyrelsen godkendte, ved behandlingen af budget 2014, Grønt Budget 2014 under forudsætning af, at der blev arbejdet videre med, at Grønt Budget blev mere tilgængeligt og retvisende.

Kommunalbestyrelsen godkendte 25. marts 2014, punkt 9, at administrationen skulle arbejde videre med en energibudgetmodel, der skal danne grundlag for det grønne budget med henblik på udarbejdelse af Grønt Budget 2016.

Kommunalbestyrelsen blev på mødet 15. december 2015, punkt 23, orienteret om Grøn Energistyring 2016, som er en afløser for det tidligere Grønt Budget.

Økonomiudvalget godkendte 18. januar 2016, punkt 6, at Hvidovre Kommune tiltræder FN tiltaget "Compact of Mayors", hvorved kommunen blandt andet forpligter sig til at gøre en indsats for at imødegå klimaforandringer.

Kommunalbestyrelsen godkendte ved budgetvedtagelsen 1999-2002, 6. oktober 1998, budgetpulje til udmøntning af afledte energibesparelser i forbindelse med miljøinvesteringer foretaget under Miljøpuljen.

Budgetpuljen godkendtes med virkning fra 2000.

### **Økonomiske konsekvenser**

De økonomiske konsekvenser er opgjort for henholdsvis:

- Sammenhæng mellem Grøn Energistyring og det økonomiske budget
- Nedlæggelse af budgetpulje til energibesparelser

### **Sammenhæng mellem Grøn Energistyring og det økonomiske budget**

Der er ingen økonomiske konsekvenser ved at igangsætte initiativer til at skabe sammenhæng mellem Grøn Energistyring og det økonomiske budget.

### **Nedlæggelse af budgetpulje til energibesparelser**

Der i budgettet årligt afsat en budgetpulje til energibesparelser under Teknik- og Miljøudvalget. I Budget 2017-2020 udgør budgetpuljen til energibesparelser, som endnu ikke er realiseret - i mio. kr.:

	2017	2018	2019	2020
Puljebeløb*	-2,9	-2,9	-2,9	-2,9

\* Energibesparelser som opnås i forbindelse med projekter under Miljø- og Energipuljerne for 2015 og 2016 er endnu ikke udmøntet.

Kultur, Miljø og Vækst og Økonomi & Stabe foreslår, at budgetpuljen til energibesparelser nedlægges fra 2018 og puljebeløbende nulstilles i forbindelse med budgetbehandlingen 2018-2021.

Nedlæggelsen af budgetpuljen foreslås finansieret af kassebeholdningen. Påvirkningen af kommunens kassebeholdning vil dog årligt blive reduceret i forbindelse med færdiggjorte energirenoveringer under Miljø- og Energipuljerne ved tilpasning af energibudgetterne gennem Grøn Energistyrings foreslåede sammenhæng til kommunens budget.

## **Punkt 17: Etablering af ejendomscenter**

15/8311

### **Beslutning i Økonomiudvalget den 20-02-2017**

Økonomiudvalget tog orientering om optimering af ejendomsområdet og proces for etablering af et ejendomscenter til efterretning.

### **Beslutning i Teknik- og Miljøudvalget den 08-02-2017**

Anbefales taget til efterretning.

### **Beslutningstema**

Orientering om proces for etablering af et ejendomscenter.

### **Indstilling**

Kultur, Miljø og Vækst indstiller til Teknik og Miljøudvalget at anbefale over for Økonomiudvalget

1. at tage orientering om optimering af ejendomsområdet og proces for etablering af et ejendomscenter til efterretning

### **Sagsfremstilling**

I budgetaftale for 2017 blev projekt for optimering af ejendomsområdet og etablering af et ejendomscenter besluttet med følgende beskrivelse:

*Ved at skabe et samlet overblik over udnyttelse og drift af kommunens ejendomme på tværs af fagområder og anlægge et helhedsperspektiv på brugen af den samlede bygningsmasse kan kommunen optimere driften bl.a. via sambrug i eksisterende bygninger. Ligeledes kan kommunen indtænke større fleksibilitet og flere funktioner på tværs af fagområder i et egentligt ejendomscenter. Disse tiltag vil begrænse væksten i de årlige driftsudgifter til bygninger. Der er i budget 2017 indarbejdet en besparelse på 1 mio. kr.*

Kultur, Miljø og Vækst har på den baggrund arbejdet med et oplæg til etablering af et ejendomscenter og en procesplan herfor. Begge er vedlagt i bilag.

#### Formål

I vedhæftede præsentationen vises behovet for at arbejde med udvikling af et ejendomscenter, herunder det stigende behov for en bedre udnyttelse af kommunens kvadratmeter set i lyset af en forventet øge befolkningstilvækst.

Et ejendomscenter vil give mulighed for en bedre styring og udvikling af kommunens ejendomme med henblik på anvendelsen af 'kloge kvadratmeter', bedre løsninger for brugerne og besparelser på drift/anlæg.

#### Proces

Medarbejderinddragelse og samarbejde er vigtig for at få en optimal proces omkring udviklingen af ejendomscentret. Derfor foreslås etableret et tværgående forum med en projektorganisering med Direktionen som styregruppe og herunder en tværgående arbejdende projektgruppe med en række arbejdsgrupper under. Se venligst bilag for projektorganisering.

#### Tidsplan for etablering af ejendomscenter

Arbejdet med udvikling af et ejendomscenter skal ske i 2017 med henblik på etablering af ejendomscentret per 1. januar 2018 og med forventet fuld drift medio 2018.

### **Retsgrundlag**

Der er ikke noget retsgrundlag for beslutningen.

### **Politiske beslutninger og aftaler**

Ingen bemærkninger.

### **Økonomiske konsekvenser**

I budgetaftale for 2017 er der besluttet en budgetbesparelse på tværs af kommunens ejendomme i 2017 på 1 mio. kr. og i 2018 på 1 mio. kr. Det skal her bemærkes, at besparelsen hentes fra alle områder, der råder over arealer og har budgetter til drift.

På grund af forventet vækst i befolkningstal foreslås fra 2019 og fremover en målstyring på nøgletal, hvor målet for ejendomscentret er at minimere behov for udvidelse af antal m<sup>2</sup> samt de heraf afledte driftsmidler.

Projektgruppen vil i arbejdet med strategi og proces for Hvidovres ejendomme fremlægge forslag til mål og nøgletal for arealer, drift og services til politisk drøftelse og godkendelse.

## **Bilag**

Ejendomscenter - præsentation til udvalg

Ejendomscenter\_ Procesplan

# Punkt 18: Evaluering af Lokal Agenda 21 strategi 2012-15

16/21443

## Beslutning i Økonomiudvalget den 20-02-2017

Teknik- og Miljøudvalgets indstilling anbefales godkendt.

## Beslutning i Teknik- og Miljøudvalget den 08-02-2017

Anbefales taget til efterretning.

### Beslutningstema

Kommunalbestyrelsen godkendte på møde 29. januar 2013 Lokal Agenda 21 bæredygtighedsstrategi 2012-15.

I løbet af de fire år er strategiens oplyste projekter implementeret på forskellig vis. Forvaltningen orienterer hermed om projektgennemførelse og resultater.

Teknik- og Miljøudvalget skal ikke træffe nogen beslutninger.

### Indstilling

Kultur, Miljø og Vækst indstiller til Teknik- og Miljøudvalget at anbefale overfor Økonomiudvalget og Kommunalbestyrelsen

1. at orientering om evaluering af projekter under Lokal Agenda 21 bæredygtighedsstrategi 2012-15 tages til efterretning

### Sagsfremstilling

Kommunalbestyrelsen skal hvert fjerde år udarbejde en Lokal Agenda 21 strategi, dvs. en strategi for kommunens bidrag til en bæredygtig udvikling i det 21. århundrede. Lokal Agenda 21 strategien 2012-15 indeholdt de nedenfor oplyste projekter, hvis gennemførelse bidrog til en mere bæredygtig kommune. Kommunalbestyrelsen vedtog strategien 29. januar 2013.

Listen omfatter både små og store projekter og projekter, hvis udstrækning var mere end fire år. En række forskellige aktører har været ansvarlige for gennemførelsen. Nedenfor gennemgås projekterne overordnet, mens bilaget giver en mere detaljeret redegørelse.

Nr	Projekt	Resultat
1	Klimakommune, kommunale bygninger	Gennemført planmæssigt
2	ESCO, kommunale bygninger	Iværksat 2016
3	Solceller, kommunale bygninger	Stoppet pga. lovændring
4	Energireoveringer i Medborgerhuset	Delvist gennemført
5	Fjernvarmekommunen på Vestegnen	Udbygning pt. på stand-by
6	Klimatilpasningsplaner og –indsatser	Gennemført planmæssigt
7	Virksomheders CO2-reduktion	Gennemført planmæssigt
8	CO2 og energi, skoleelever	Gennemført planmæssigt
9	Hvidovres energiforsyning, skoleelever	Gennemført planmæssigt
10	Cykelprojekter	Gennemført planmæssigt
11	Klima- og miljøvenlig asfalt	Gennemført planmæssigt

- |    |   |                        |
|----|---|------------------------|
| 12 | Ny genbrugsordning for haveboliger (parcelhuse) | Gennemført planmæssigt |
| 13 | Lokal Agenda 21-strategi 2015-19                | Gennemført planmæssigt |

### **Projekt 1 Klimakommune:**

Hvidovre har siden 2008 været klimakommune under Danmarks Naturfredningsforening med krav om 2 % CO<sub>2</sub> reduktion i perioden op til 2025. Projektet implementeres via energirenoveringer og via brugeres klimarigtige adfærd, som understøttes af udpegede kommunale klimaambassadører. Resultaterne svinger fra år til år, men kommunen overholder som gennemsnit Klimakommuneforpligtelserne på 2 % CO<sub>2</sub>-reduktion i perioden 2012-15.

### **Projekt 2 ESCO projekter på kommunale bygninger:**

ESCO projekter (Energy Service Company) er energirenoveringsprojekter, der foretages af en ekstern samarbejdspartner, og hvor energibesparelsen finansierer selve investeringen. Opstarten på kommunale ESCO har været forsinket, men i 2016 er der indgået kontrakt med firmaet Siemens, der over de næste år skal energirenovere 10 kommunale bygninger. Kommunen forventer at spare 1,8 millioner på det årlige energibudget efter gennemførelsen.

### **Projekt 3 Solceller på kommunale bygninger:**

På grund af stigende elpriser og faldende solcellepriser var det i 2013 attraktivt at opsætte solceller på kommunale bygninger. Imidlertid satte en ny lov i 2013 en brat stopper for kommunale solcelle-opsætninger, da loven nu krævede etablering af et særskilt kommunalt selskab, der skulle foretage årlige revisioner af hvert enkelt solcelleanlæg. Dette var for dyrt og besværligt. Inden lovændringen nåede kommunen dog at opsætte 7 anlæg, der har sparet 280 ton CO<sub>2</sub> siden 2012.

### **Projekt 4 Innovative energirenoveringer i Medborgerhuset:**

Hvidovre Kommune stillede i starten af strategiperioden Medborgerhuset til rådighed som test-case for en række virksomheder og universiteter indenfor energi- cleantech og rådgivningsbranchen. Formålet var at udvikle, afprøve og demonstrere innovative energirenoveringer og -løsninger. Imidlertid har projektet haft mange problemer og energieffekten modsvarede ikke det beregnede. Især ventilationssystemet har været problematisk og Hvidovre Kommune har nu anlagt sag mod rådgiveren.

### **Projekt 5 Fjernvarmekommune på Vestegnen:**

Fjernvarme er en billig, sikker, miljøvenlig, fleksibel og komfortabel opvarmningsform. Hvidovre kommunalbestyrelse har derfor besluttet, at alle borgere inden 2022 skal tilbydes fjernvarme. I løbet af 2014-15 blev fjernvarmeetableringen startet i Svendebjerg, Strandmark vest og Risbjergkvarteret, hvor borgerne fik tilbudt tilslutningspakker. Udbygningen sker først, når 30 % har tilmeldt sig i et område. Ifølge beregningerne vil det give en CO<sub>2</sub> reduktion på 300.000 ton/år, hvis alle områder tilslutter sig.

Efter planen skulle udbygningen være afsluttet i 2022. Imidlertid er udbygningen sat på stand-by i øjeblikket. Årsagen er, at der de senere år har været et fald i naturgasprisen, som betyder, at det for øjeblikket ikke er samfundsmæssigt rentabelt at foretage de store investeringer, der skal til for at konvertere til fjernvarme. Når naturgasprisen har fundet et andet niveau, vil Hvidovre Fjernvarme genoptage udbygningen.

### **Projekt 6 Klimatilpasningsplaner og indsatser:**

Med henblik på klimasikring af kommunen har forvaltningen udarbejdet og kommunalbestyrelsen godkendt ”Strategi for Klimatilpasning 2014”. Strategien er udarbejdet i samspil med revision af spildevandsplan og vandforsyningsplan. Den lovpligtige risikostyringsplan for Køge Bugt 2015 er ligeledes udarbejdet og politisk vedtaget. Endvidere er der iværksat prioriterede projekter indenfor områderne klimatilpasning af spildevandssystemer, håndtering af skybrudsvand, sikring mod stormflod og oversvømmelsessikring mod Harrestrup Å. Endelig er der i projektperioden udpeget lokalområder, hvor der efterfølgende, i prioriteret rækkefølge, skal udarbejdes konkretiseringsplaner for klimatilpasning.

### **Projekt 7 Virksomheders CO<sub>2</sub> reduktion:**

Erfaringerne viser, at mange virksomheder ved en mindre indsats kan reducere virksomhedens energiforbrug og derved spare CO<sub>2</sub> og penge. Kommunens miljøtilsynsmedarbejdere har i projektperioden suppleret deres tilsyn på virksomhederne med rådgivning omkring mulige, konkrete energibesparelser indenfor eksempelvis belysning, varmesystemer, trykluftsystemer.

### **Projekt 8 CO<sub>2</sub> for skoleelever:**

CO<sub>2</sub> problematikken er vanskelig at forstå for skoleelever. Quark har derfor i projektperioden udviklet og gennemført et forløb på Quark, hvor skoleelever lærer om fossile brændsels oprindelse og om hvordan grønne planter binder CO<sub>2</sub> og hvordan CO<sub>2</sub> igen frigives ved planters og dyrs respiration. Quark har gennemført undervisningsforløb med en række demonstrationer og forsøg, der gør det lettere for eleverne at begribe klimaproblematikken.

Quark har i årene 2012-2015 haft 13 tilmeldte skoleklasser/år til forløbene dvs. ca. 300 elever årligt.

### **Projekt 9 Hvidovres energiforsyning for skoleelever:**

I Hvidovre Kommune ligger to store energivartegn, Avedøreværket, og Dongs/Hvidovre Vindmøllelaugs vindmøller.

Det var derfor nærliggende at udvikle og gennemføre et projekt, hvor skoleelever fik indsigt i funktionen af disse to meget forskellige energiforsyningsanlæg. Projektets sigte var, at eleverne skulle få indblik i forskelle, konsekvenser og fordele som kraftværker og vindmøller har på klimaet og miljøet. Fra skoleåret 2012 har Quark derfor tilbudt et forløb, hvor elever kunne arbejde med dampturbiner og minimøller i naturcentret. Det nye Quarkcenter, der er et 0-energihus, blev også draget ind i undervisningen. Der blev opsat solceller og et IT system overvågede elproduktion fra samtlige offentlige solceller i kommunen.

I årene 2012-15 har 10 skoleklasser årligt tilmeldt sig forløbet. Det svarer til ca. 300 elever.

### **Projekt 10 Cykelprojekter:**

Cyklen er et CO2 reducerende, sundhedsfremmende og ikke forurenende transportmiddel. Hvidovre Kommune har derfor i samarbejde med Dansk Cyklistforbund understøttet de nedenstående årlige cykelkampagner. Formålet med kampagnerne var/er at motivere folk til at cykle mere og lade bilen stå. Man ved, at cykelkampagner betyder, at flere tænker over deres transportmønster og efterfølgende bruger cyklen mere. Følgende kampagner har været støttet: Alle Børn Cykler har i 2012-15 haft 289 klasser med 6175 elever. Kampagnen er gennemført med Vej & Park. Der har været fokus på sundhed og CO2 reduktion.

Vi Cykler Til Arbejde. Cyklistforbundet oplyser, at der i 2012-15 på landsplan været 235 hold med 2354 deltagere. I 2015 har kampagnen betydet, at Hvidovre har reduceret CO2 belastningen med 13 ton.

Cykel Trafiklegedag har i 2012-15 haft 450 tilmeldte Hvidovre børn.

Store Cykeldag har i 2012-15 haft 320 tilmeldte Hvidovre børn/voksne.

### **Projekt 11 Klima- og Miljøvenlig asfalt:**

Kommunen har ønsket at teste nye asfalteringsmetoder, der dels er billigere og dels mindre belastende for miljø og klima. Kommunen har i projektperioden testet både en lavtemperatur-asfalt og re-mix asfalt. Re-mix er asfalt, der opbrydes og genbruges på stedet med tilsat bitumen. Re-mix er blandt andet benyttet på Avedøreholmen, Helseholmen og supercykelstien på Gammel Køge Landevej. Re-mix er meget billigere, CO2 besparende og mere ressourceeffektiv end traditionel asfaltudlægning, men kan dog ikke anvendes alle steder.

### **Projekt 12 Ny genbrugsordning for haveboliger (parcelhuse):**

Hvidovre Kommune ønskede at øge havebolig-ejernes genanvendelse af glas, papir, metal, plast og batterier. Genanvendelse af affald gavner miljøet og formindske forbruget af ressourcer og CO2. I 2012 afsluttede Kommunen en succesfuld forsøgsordningen med flerkammer-affaldsbeholdere hos nogle af Hvidovres haveboligejere. Efter en borgerinddragelse blev det besluttet at vælge 2-kammersystemer og resultatet blev, at kommunen i 2013 gennemførte et EU udbud med henblik på at udrulle det nye 2-kammer affaldssystem til alle haveboliger over nogle år.

### **Projekt 13 Udarbejdelse af ny Lokal Agenda 21 strategi 2015-19:**

Hidtil har Lokal Agenda 21 bæredygtighedsstrategi og Planstrategien været udarbejdet som to separate dokumenter. Imidlertid er der så mange snitflader mellem de to strategier, at man fandt det hensigtsmæssigt fremover at integrere de to strategier i eet dokument. Det ville både give en tidsmæssig synkronisering og bedre mulighed for samspil de to strategier imellem. Det ville også betyde en større fokus på bæredygtighed i kommunens tværgående planlægning.

I 2015 blev en ny integreret Plan-/Lokal Agenda 21-strategi derfor udarbejdet og benævnt: *"Planstrategi 2015, Det Bæredygtige Forstadsliv"*. Planstrategi 2015 omfatter 3 temaer:

1. "Børnenes og Familiernes By",
2. "Virksomhedernes By" og
3. "den Grønne og Blå By".

Planstrategi 2015 blev udviklet i en proces med Det Grønne Råd i 2015. Planstrategien blev sendt i høring i januar 2016 og vedtaget endeligt af Kommunalbestyrelsen 31. maj 2016.

## **Retsgrundlag**

Kommunalbestyrelsen skal jf. Planlovens § 33a hvert fjerde år udarbejde en strategi for en bæredygtig udvikling af kommunen, også kaldet Lokal Agenda 21 strategi.

## **Politiske beslutninger og aftaler**

Lokal Agenda 21 strategi 2012-15 blev vedtaget på kommunalbestyrelsens møde 29. januar 2013.

## **Økonomiske konsekvenser**

Ingen økonomiske konsekvenser for Hvidovre Kommune.

## **Bilag**

Evaluering af Lokal Agenda 21 projekter 2012-15

# Punkt 19: Byggeanlægsprojekter - rammebetingelser

16/34049

## Beslutning i Økonomiudvalget den 20-02-2017

Teknik- og Miljøudvalgets indstilling anbefales godkendt.

## Beslutning i Teknik- og Miljøudvalget den 08-02-2017

Ad 1. Taget til efterretning.

Ad 2. – 3. Godkendt.

Ad 4. – 5. Anbefales godkendt.

## Beslutningstema

Der redegøres for de væsentligste forhold, som påvirker et byggeprojekt fra budgetlægning til endeligt regnskab. Herefter foreslås kriterier for Teknik- og Miljøudvalgets gennemgang af byggeanlægsplan mht. tid, økonomi og kvalitet.

## Indstilling

Kultur, Miljø og Vækst indstiller til Teknik- og Miljøudvalget at

1. at tage orientering om byggeprojekters faser samt forhold, der påvirker projekters pris og tid til efterretning
2. at godkende retningslinjer for intern overførsel af mer- eller mindre forbrug mellem underpuljer i Miljø- og Energipuljen og Pulje for forebyggende vedligehold af bygninger
3. at godkende kriterier for gennemgang af Ejendomsafdelingens byggeanlægsplan

Kultur, Miljø og Vækst indstiller til Teknik- og Miljøudvalget at anbefale over for Økonomiudvalget og Kommunalbestyrelsen

4. at godkende at Direktionen opgør den økonomiske konsekvens af genberegning af relevante anlægsprojekter i Direktionens forslag til investeringsoversigt 2018-2021
5. at godkende at genberegning af relevante anlægsprojekter efterfølgende indgår som fast procedure i budgetlægningsfasen

## Sagsfremstilling

For at give Teknik- og Miljøudvalget et indblik i rammevilkårene for Hvidovre Kommunes byggeprojekter, redegør Kultur, Miljø og Vækst for de væsentligste forhold, der påvirker et byggeprojekt fra budgetlægning til endeligt regnskab.

Herefter foreslås retningslinjer for intern overførsel af mer-eller mindreforbrug mellem underpuljer i Miljø- og Energipuljen og i pulje for Forebyggende vedligehold af bygninger.

Endelig foreslås kriterier for gennemgange af anlægsplan mht. tid, økonomi og kvalitet.

## De væsentligste forhold, der påvirker økonomien i et projekt er:

<i>Bygherre</i>	Ikke belyste forudsætninger Sene ændringer i projektets udformning/funktion
<i>Ekstern part</i>	Fejl eller forglemmelser fra entreprenørens side  Fejl eller forglemmelser fra rådgiverens side
<i>Uforudsete</i>	Uforudseelige konjunkturbestemte udgifter  Uforudseelige jordbundsforhold, forurenninger Uforudseelige byggetekniske forhold Uforudseelige lovkrav /lovændringer

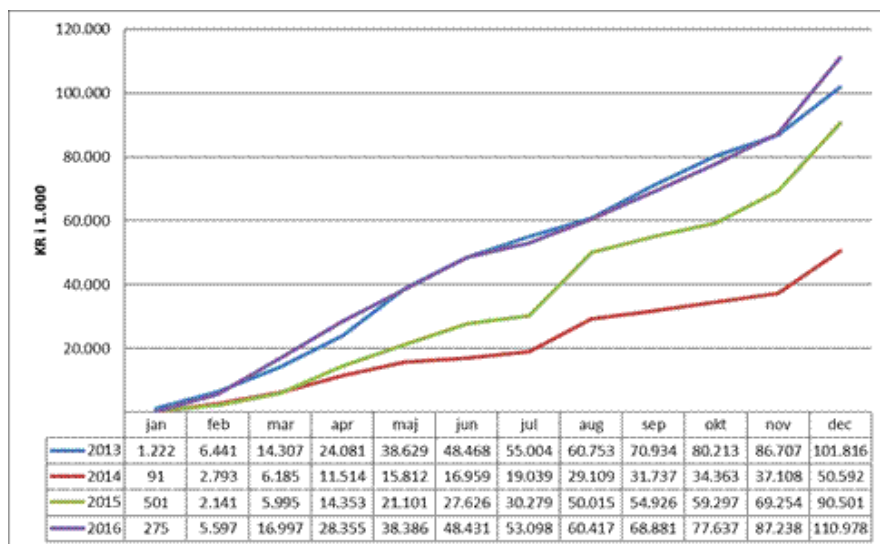
Der vil under udvalgsgennemgang gives konkrete eksempler på ovenstående forhold.

### Produktivitet (forbrug per år)

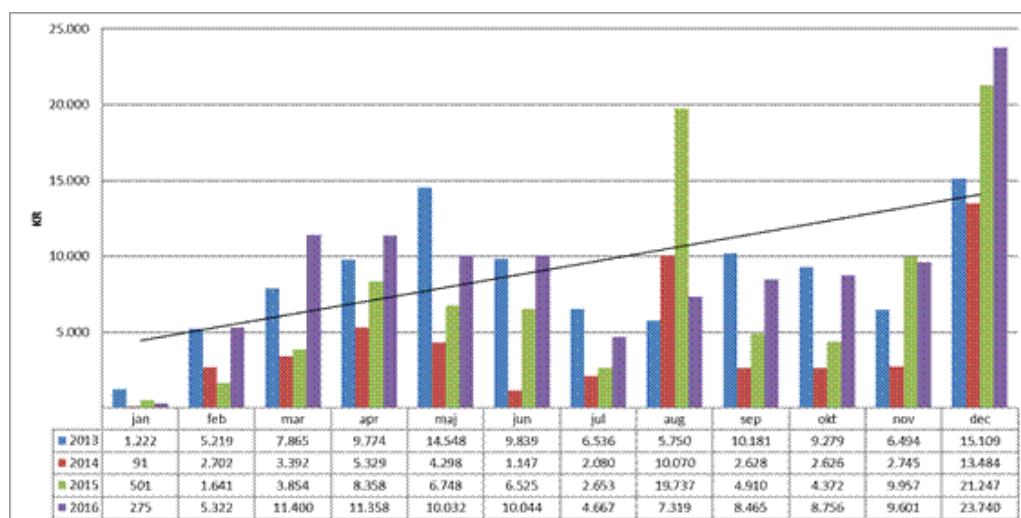
Produktivitet afhænger af antal projekter, projektets økonomi, hvilken fase projektet er i, projektets kompleksitet, brugerinddragelse, ressourcer til rådighed m.m. I 2016 er det især Langhøjskolen, i udførelsesfasen, der påvirker den økonomiske produktivitet positivt.

Økonomisk produktivitet varierer i løbet af året. Anlægspuljer frigives i oktober og prioriteres i november, planlægges og igangsættes i 1. kvartal.

Mange byggearbejder er betinget af vejrlig og hensyn til brugere, hvorfor de bedst udføres hen over sommeren.



Tabel viser forbrug i mio. kr., akkumuleret per måned i årene 2013 til 13-01-17.



Tabellen viser forbrug i mio. kr. per måned i årene 2013 til 13-01-2017.

### Overførsel af uforbrugte rådighedsbeløb til næste regnskabsår

Udover de ovenfor beskrevne forhold, er hovedårsager til overførsler, at projektfaser forskydes hen over årsskiftet, at beslutninger udskydes, at der mangler viden for præcist at kunne tidsfastsætte længerevarende projekter.

Forventet overførsel fra 2016 til 2017 er ca. 87 mio. kr. for Ejendomsafdelingens anlægsprojekter, heraf er de 27 mio. kr. interne årsager, de resterende 60 mio. kr. skyldes eksterne omstændigheder, som er udenfor Ejendomsafdelingens påvirkning. Der vil for de enkelte anlægsprojekter blive redegjort herfor ved den endelige overførselssag i april 2017.

## Prisregulering

Anlægsprojekter afsat i investeringsoversigten prisreguleres ikke efterfølgende, selv om projektet først igangsættes i senere budgetår.

Fra et projekts første prisoverslag til det gennemføres, kan der gå lang tid. I den tilbagelagte tid vil priser på byggemarkedet stige med en værdi, som kan beregnes ud fra Byggeomkostnings-indekset fra Danmarks Statistik. Fra 2010 til 2016 var stigningen på 2,2 % pr. år.

Forudsat at bygge- og anlægspriser fortsat stiger med 2,2 % per år, kan det f.eks. beregnes, at Holmegårdsskolens budget på 137,1 mio. kr. (2015) vil vokse til 149,5 mio. kr. i 2021.

Difference = 12,4 mio. kr., svarende til 9% af oprindeligt budget.

Mio. kr.	2016	2017	2018	2019	2020	2021	I alt
<b>Uden indeks</b>	0,5	0	4,7	35,5	53,2	43,2	<b>137,1</b>
<b>Med indeks</b>	0,5	0	4,9	37,9	58,0	48,2	<b>149,5</b>

Der er grunde både for og imod en indeksregulering/genberegning af rådighedsbeløb:

Ved ikke at indeksregulere

- undgår kommunen at låse unødige midler i anlægsplanen, således at flest mulige projekter kan planlægges indenfor anlægsloftet
- fastholdes tydelighed og genkendelighed omkring anlægssummer, således, at der er enslydende referencer fra investeringsoversigter og byggeanlægsplaner til bevillinger og frigivelser

Ved en genberegning sikres

- at de afsatte anlægssummer i investeringsoversigten er mere retvisende ift. projektets omfang og kvalitet, når anlægsprojektet igangsættes

Økonomi og Ejendomsafdelingen foreslår, at anlægssummerne for anlægsprojekter med projektudførelse i 2018-2020 i den vedtagne investeringsoversigt 2017-2020, som en del af budgetlægningsprocessen 2018-2021 genberegnes ud fra følgende forudsætninger:

- Nyeste tal fra byggeomkostningsindekset eller lignende benyttes.
- Konsekvenser af ændret lovgivning og krav til byggerier og lignende indregnes.

Økonomi og Ejendomsafdelingen foreslår at genberegningen efterfølgende indgår som fast procedure i budgetlægningsfasen.

## **Budget usikkerhed**

Et projekt gennemløber over tid 5 faser:

1) Ideoplæg, dispositionsforslag 2) Forprojekt til myndighedsprojekt) 3) Hovedprojekt, udbud og licitation 4) Udførelse 5) Afslutning

For hver fase stiger vidensniveau og for hver fase aftager budget-usikkerhed, således (eksempel på projekt med anlægsbevilling 50 mio. kr., heraf 30 % fordelt med henholdsvis bygherreleverancer 10%, inventar 10%, rådgiverhonorarer 10%):

<b>Idéoplæg Dispositions forslag</b>	<b>Myndigheds Projekt</b>	<b>Hoved- projekt Udbud</b>	<b>Licitations resultat Udførelse</b>	<b>Afslutning</b>
--	-------------------------------	-------------------------------------	---	-------------------

<b>Pris kalkule</b>	Første budgetskøn	Detaljeret budgetskøn	Projekteret budget	Licitations resultat	Slut Pris
<b>Viden afdækket</b>	Lille	Øget	Stor	Større	Vished
<b>Budget Usikkerhed</b>	20-30%	15-20%	5-10%	0-2%	0%
<b>Ca. tid Gået</b>	3-12 mdr.	+12 mdr.	+12 mdr.	+12 mdr.	+3 mdr.
<b>Indeks Regulering</b>	½-2 %	>2 %	>2 %	>2 %	0-½%
<b>% økonomi fordelt per fase</b>	0-2%	2-4 %	4-6 %	80-90 %	5%

### **Retningslinjer for intern overførsel af mer- eller mindreforbrug mellem underpuljer i hhv. Miljø- og Energipuljen og i Pulje for Forebyggende vedligehold**

For at opnå operationel smidighed ved udfordringer omkring mer- eller mindreforbrug i underpuljer under hver af de to puljer, kan Ejendomsafdelingen omfordele eventuelle overskydende midler fra delprojekter til andre delprojekter i samme pulje, som måtte vise sig at være underbudgetteret. Som hovedretningslinje flyttes maksimalt 10% af budgettet fra det delprojekt, der er mindre forbrug på.

Kultur, Miljø og Vækst indstiller til Teknik- og Miljøudvalget at godkende ovenstående retningslinje for intern overførsel af mer- eller mindre forbrug mellem underpuljer i Miljø- og Energipuljen og pulje for forebyggende vedligehold af bygninger.

### **Risiko for budgetoverskridelser**

Som udgangspunkt overskrides budgetter ikke.

Undervejs i projektet under forundersøgelser og i udførelsesfasen kan det forekomme at ny viden og forhold komplicerer og fordyrer projektet. Det kan være forureninger, jordbundsforhold, afdækning af ulovligheder og ukendte forhold i skjulte konstruktioner m.m.

*Disse forhold samt procedurer i forbindelse hermed redegøres der nærmere for under sags gennemgang.*

### **Kriterier for gennemgang af byggeanlægsplanen**

Den aktuelle anlægsplan lægges i bilag med samtlige aktuelle projekter. Af disse projekter foreslås en gennemgang ud fra følgende kriterier:

1. Udfordring på økonomi (Ø), tid (T) eller kvalitet/kompleksitet(K)
2. Stor foranderlighed eller usikkerhed i proces/projekt
3. Offentlig eller politisk bevågenhed

Anlægsplanen markeres ift. Ø, T, K med følgende signaturer:

**Farve Status**

**Ø T**

Grøn	Projektet kører som planlagt	0	0
Lys Grøn	Projektet kører, men under skærpet opmærksomhed	<1%	0-4 uger
Gul	Projektet er i risiko for overskridelser ift. Retningslinjer og aftaler	<2%	< 2 mdr.
Rød	Projektet har overskredet aftalt Ø, T, K og en sag fremlægges til politisk orientering og / eller stillingtagen	>2%	>2 mdr.
Blå	Juridisk tvist med ekstern part		

## Retsgrundlag

Der er ikke noget retsgrundlag for beslutningen.

## Politiske beslutninger og aftaler

Teknik- og Miljøudvalget godkendte 25. november 2015, punkt 6 og 7 at bemyndige Ejendomsafdelingen til at flytte eventuelle overskydende midler fra delprojekter under projekt 0245 Miljø- og Energipuljen 2016 og 0246 Forebyggende vedligeholdelse af bygninger 2016, til delprojekter under samme projekt, som måtte vise sig at være underbudgetteret.

Teknik- og Miljøudvalget godkendte 30. november 2016, punkt 13 og 14 at fortsat og fremadrettet at bemyndige Ejendomsafdelingen til at flytte eventuelle overskydende midler fra delprojekter under anlægspuljerne Miljø- og Energipuljen og Forebyggende vedligeholdelse af bygninger, til delprojekter under samme projekt, som måtte vise sig at være underbudgetteret. Dog undtaget Klimaambassadørordningen.

Med økonomaftalen 2017 er Regeringen og KL enige om at ”tillægge det stor betydning, at de kommunale anlægsudgifter i 2017 både i budgetterne og regnskaberne ligger inden for rammerne af aftalen, således at den planlagte tilpasning af de kommunale anlægsudgifter realiseres”.

## Økonomiske konsekvenser

Ingen økonomiske konsekvenser for Hvidovre Kommune.

## **Punkt 20: Decisionsskrivelser for det sociale regnskab 2015**

15/35548

### **Beslutning i Økonomiudvalget den 20-02-2017**

Arbejdsmarkedsudvalgets indstilling anbefales godkendt.

### **Beslutning i Arbejdsmarkedsudvalget den 30-01-2017**

Anbefales.

### **Beslutningstema**

Staten giver refusion til kommunerne på beskæftigelse- og integrationsområdet. Kommunen er kun berettiget til statsrefusion, hvis Jobcenter Hvidovre administrerer lovligt efter reglerne. Derfor sendes kommunens sociale regnskab med revisorbemærkninger til Styrelsen for Arbejdsmarked og Rekruttering og Udlændinge- og Integrationsministeriet, som beslutter (decision), hvad kommunen skal foretage sig, alt efter hvad revisor peger på som udfordringer for kommunen. De politiske udvalg skal orienteres om decisionen.

### **Indstilling**

Kultur, Miljø og Vækst indstiller til Arbejdsmarkedsudvalget at anbefale over for Økonomiudvalget og Kommunalbestyrelsen

1. at orientering vedrørende decisionsskrivelser tages til efterretning.

### **Sagsfremstilling**

Der er modtaget decisionsskrivelser i forhold til de sociale regnskaber for 2015 på områder med statsrefusion til Hvidovre Kommune for de beskæftigelsesrettede områder og for integrationsområdet.

Styrelsen for Arbejdsmarked og Rekruttering (STAR) har gennemgået revisors bemærkninger og har noteret et tilfredsstillende resultat, idet alle personssagsområder på beskæftigelsesområdet generelt bliver administreret i overensstemmelse med reglerne.

Revisors gennemgang har alene konstateret få enkeltstående fejl.

Udlændinge- og Integrationsministeriet har ingen yderligere bemærkninger til det sociale regnskab for 2015, fordi revisor ikke har forbehold eller revisionsbemærkninger på Udlændinge- og Integrationsministeriets område i det sociale regnskab.

### **Retsgrundlag**

Bekendtgørelse nr. 552 af 28. april 2015 om statsrefusion og tilskud samt regnskabsaflæggelse og revision på visse områder inden for Ministeriet for Børn, Ligestilling, Integration og Sociale Forhold, Beskæftigelsesministeriet, Ministeriet for By, Bolig og Landdistrikters og Undervisningsministeriets ressortområder.

### **Politiske beslutninger og aftaler**

Ingen bemærkninger.

### **Økonomiske konsekvenser**

Ingen økonomiske konsekvenser.

### **Bilag**

Decisionsskrivelse fra STAR for 2015 - Hvidovre 2015

Decisionsskrivelse fra Udlændinge- og Integrationsministeriet

## **Punkt 21: Eventuelt**

17/36

### **Beslutning i Økonomiudvalget den 20-02-2017**

KL's dato for økonomimøde er den 3. april 2017. Der afholdes økonomiudvalgsmøde på samme sted. Bevillingsnævnets møde flyttes til en anden dato.

Niels Ulsing (F) spurgte til:

- Om der var ansøgt om penge fra klippekortsordningen. Der er ansøgt.
- Om der var ansøgt om tilskud til plejehjemskøkkener. Det undersøges.
- Hvad er status på Allingevej? Behandles på næste møde i Teknik- og Miljøudvalget.
- Reception i Smedjen. Husk tilmelding.

Mogens Leo Hansen (Ø) spurgte til motionscenteret. Planen følges.