

REFERAT Social- og Sundhedsudvalget 2014-2017 d. 02-05-2017

Mødedato Tirsdag d. 02. maj 2017 kl. 17:30

Mødested Sollentuna II

Mødedeltagere Lars Gundelack Jensen, Kenneth F. Christensen, Ivan Fogtmann, René
Langhorn, Kristina E. Young, Annette Møller Sjøbeck, Benthe Viola
Holm

Indholdsfortegnelse

Godkendelse af dagsorden.....	3
Meddelelser.....	4
Økonomirapportering pr. 31. marts 2017 Social- og Sundhedsudvalget.....	5
Kvartalsvis status vedrørende det specialiserede socialområde for voksne - maj 2017.....	7
Forslag til tilsynsmodeller, tilsyn med personlig pleje og praktisk hjælp.....	11
Kvalitetstandard for klippekortsordningen 2017.....	15
Orientering om rammebetingelser ved byggeanlægsprojekter.....	17
Refusion af andel af beløb betalt til ferierejser og aktiviteter.....	22
Eventuelt.....	24

Punkt 1: Godkendelse af dagsorden

14/10598

Beslutning i Social- og Sundhedsudvalget den 02-05-2017

Godkendt.

Punkt 2: Meddelelser

14/10598

Beslutning i Social- og Sundhedsudvalget den 02-05-2017

Direktøren orienterede om følgende:

- Beslutning om den kommunale drift af Hvidovre Motionscenter. Beslutningen som blev truffet i Social- og Sundhedsudvalget på møde den 6. december 2016 er afløst af den beslutning der blev truffet i Kommunalbestyrelsen på mødet den 28. februar 2017.
- Mødet i Social- og Sundhedsudvalget den 31. maj afholdes på Strandmarkshave. Der vil være afprøvning af sansestuen fra kl. 17.00 – 17.30.
- Turen til Kallerupvej med Ældrerådet aflyses.
- Administrationen er i gang med at udarbejde materiale til plejecentrene vedr. implementering af klippekort på plejecentrene. Udvalget nikkede til at administrationen igangsætter udmøntningen af ordningen og får mødesag herom efter sommerferien.

Punkt 3: Økonomirapportering pr. 31. marts 2017 Social- og Sundhedsudvalget

17/11737

Beslutning i Social- og Sundhedsudvalget den 02-05-2017

Taget til efterretning med bemærkning om, at udvalget ønsker at se forslag til besparelser, der kan bringe budgettet på ældre-, handicap- og psykiatriområdet i balance i indeværende år.

Beslutningstema

Administrationen har med udgangspunkt i de allerede kendte forudsætninger, herunder de 3 første måneders forbrug, foretaget en vurdering af budget 2016 på Social- og Sundhedsudvalgets område.

Indstilling

Direktøren indstiller til Social- og Sundhedsudvalget

1. at tage økonomirapportering pr. 31. marts 2017 til efterretning med den bemærkning, at der søges kompenserende besparelser på udvalgets område med henblik på budgetoverholdelse

Sagsfremstilling

Administrationen har med udgangspunkt i de allerede kendte forudsætninger, herunder de 3 første måneders forbrug, foretaget en vurdering af budget 2017.

Vurderingen er foretaget uafhængigt af overførsel af budgetmidler fra år 2016.

På udvalgets område forventes et samlet merforbrug på ca. 25 mio. kr. Merforbruget skyldes det voksenspecialiserede område med ca. 15 mio. kr. og plejehjemsområdet med ca. 10 mio. kr. Herudover er der fokus på hjemmehjælpsområdet, hvor der på nuværende tidspunkt skønnes et merforbrug på 2-3 mio. kr.

Det specialiserede voksenområde har haft en markant stigning i udgifterne de senere år. Kommunalbestyrelsen besluttede den 21. juni 2016 på baggrund af handleplan, at området i 2016 at tilføre området 4 mio. kr. og herudover skulle der ske tiltag på området for knap 5 mio. kr., som skulle imødegå de konstaterede merudgifter.

På trods af tiltagene i handleplanen har der vist sig en markant yderligere stigning i udgifterne til voksne handicappede og med særlige behov og dette er beskrevet nedenfor.

Merforbrug på ca. 15 mio. kr. kan forklares med følgende:

- Botilbud til personer med nedsat funktionsevne på 7,5 mio. kr. som følge af stigende antal borgere.
- Herberger og krisecentre på 2 mio. kr. hvilket blandt andet kan henføres til den generelle behovsstigning hos denne befolkningsgruppe og hvor kommunerne ikke har anvisningsret til tilbuddene.
- Dagtilbud til personer med nedsat funktionsevne på 1,5 mio. kr. som følge af stigende antal borgere.
- Merforbrug vedrørende behandling af stofmisbrugere på 2,5 mio. kr. hvor behandlingsudgifter og antallet af brugere har være stigende.
- Merforbrug vedrørende ledsagerordninger på 1,3 mio. kr., hvor udgifterne er steget markant.

Center for Handicap og Psykiatri har foruden tiltagene i handleplanen fortsat skærpet fokus på budgetoverholdelse – det er imidlertid vurderingen, at det trods dette fokus, ikke er muligt at overholde områdets budget.

På plejeboliger, hvor nettomerudgifterne forventes at udgøre 10 mio. kr. skyldes dette en markant stigning i antallet af beboere på både kommunens egne plejeboliger og i andre kommuners plejeboliger. Der forventes en stigning på ca. 16 helårspersoner.

Stigningen skyldes både, at flere af kommunens egne borgere flytter ind i boliger, der tidligere har været beboet af borgere fra andre kommuner samt at flere borger vælger det frie valg og flytter i andre kommuners plejeboliger. Begge forhold medfører nettomerudgifter. Det øgede aktivitetsniveau er på trods af merudgifterne med til at kommunen aktuelt overholder plejeboligarantien.

I det afsatte budget for 2017 er forudsat, at den demografiske udvikling på ældre- og handicapområdet kan rummes inden for den eksisterende ramme.

For så vidt angår hjemmehjælpsområdet har antallet af hjemmehjælpsmodtagere været rimelig stabilt over de sidste fem år, mens det antal timer den enkelte modtager er stigende. Dette kan bl.a. skyldes det generelle forhold, at borgere udskrives hurtigere fra hospitalerne, kommunens eget fokus på at nedbringe færdigbehandlingsdage samt bedre behandlingsmuligheder, som øger levealder. På hjemmehjælpsområdet er der mulighed for at forelægge forslag til tilpasning kvalitetsstandarder på området, således at budgettet kan overholdes.

Direktøren har et markant fokus på overholdelse af de givne økonomiske rammer på hele udvalgets område.

Politiske beslutninger og aftaler

Afrapporteringen til udvalget indgår i Økonomiudvalgets samlede afrapportering af kommunens regnskab pr. 31. marts 2017.

Økonomiske konsekvenser

På nuværende tidspunkt forventes et merforbrug på udvalgets område på ca. 25-27 mio. kr.

Punkt 4: Kvartalsvis status vedrørende det specialiserede socialområde for voksne - maj 2017

17/88

Beslutning i Social- og Sundhedsudvalget den 02-05-2017

Ad 1. Taget til efterretning.

Ad 2. Handicaprådets høringssvar indgik i sagens behandling.

Beslutningstema

Et stigende merforbrug på det specialiserede socialområde for voksne har medført, at der de senere år er udarbejdet handleplaner for området. Den seneste handleplan er behandlet i juni 2016. Der er ligeledes udarbejdet en politisk godkendt strategi ”Ramme og Retning” for området. Der er således fokus på udgiftsudviklingen og på i hvilken retning, det specialiserede voksenområde skal bevæge sig i de kommende år.

Direktøren fremlægger hvert kvartal en status for området med henblik på, at give Social- og Sundhedsudvalget løbende overblik over udviklingen i forbruget og indsigt i, hvor området befinder sig i forhold til handleplan og strategi. Den første kvartalsstatus blev forelagt Social- og Sundhedsudvalget den 1. februar 2017. Sagens form og indhold forventes tilpasset i løbet af 2017.

Da Handicaprådet er rådgivende høringsberettiget organ, er sagen den 21-04-2017 sendt i høring med anmodning om en udtalelse, der kan indgå i sagens behandling.

Indstilling

Direktøren indstiller til Social- og Sundhedsudvalget

1. at tage den kvartalsvise statusopgørelse for økonomi og handleplan for det specialiserede socialområde til efterretning.
2. at Handicaprådets høringssvar indgår i sagsbehandlingen.

Sagsfremstilling

Denne sag beskriver løbende status på handleplanen og den økonomiske udvikling på en række ydelser inden for området. Der vil herudover være et notat med en nærmere beskrivelse af en af de udgiftsdrivende områder inden for det specialiserede voksenområde. Notatet vedrører denne gang forbruget på krisecenter og herberger, der ses at være i kraftig vækst.

Aktuelle forventninger

Handleplanen beskriver indsatser, som skal nedbringe forbruget med 4,75 mio. kr. i 2017. Dertil kommer en overførsel på 4 mio. kr. til området inden for Børn og Velfærds ramme.

De specialiserede voksenområder er herudover yderligere udfordret.

Den seneste kvartalsopgørelse fremhævede en række faktorer, som påvirker udgiftsudviklingen på området, blandt andet til- og afgang af borgere, serviceniveauet, om kommunen primært køber botilbudsophold eller selv har en tilbudsstruktur, som gør det nemt at tilbyde en fleksibel støtte. Desuden har muligheden for at anvise lejeboliger betydning.

På nuværende tidspunkt forventes et merforbrug på 15 mio. kr., det vil sige udover det, handleplanen forventedes at indhente. Det er særligt udviklingen inden for områderne midlertidige botilbud, herberger og misbrugsbehandling, der bevirker, at merforbruget forventes at blive 15 mio. kr.

Nedenfor ses status på de mål, der er besluttet i handleplanen og som forventes at medvirke til at nedbringe forbruget med 4,75 mio.kr. i år.

Status for målene i handleplanen

- *Konsekvent fastsættelse af egenbetaling.*

Handleplanen har forventet 1.500.000 kr. indhentet ved dette tiltag i 2017.

Sagerne gennemgås med henblik på at sikre, at der opkræves egenbetaling for ophold i botilbud, krisecenter og herberg, hos de borgere, som skal betale en andel selv. Egenbetalingen beregnes på baggrund af det fastsatte rådighedsbeløb og huslejeniveau, som det fremgår af den politisk godkendte kvalitetsstandard. Pr. medio marts er alle §107, 109 og 110 sager gennemgået. Der er desuden beregnet egenbetaling på 60 af §108 sagerne, men der mangler en mindre andel endnu. Samlet set kan der indhentes mindre end det, der var forudsat i handleplanen, da det har vist sig, at nogle af disse tilbud reelt er boliger efter almenboliglov med §85 støtte, hvor beboerne betaler husleje direkte til boligselskab og kost m.v. til botilbuddet.

Til dato er der indhentet en egenbetaling fra borgerne på knap 1 mio. kr.

- *Nedjustering af serviceniveauet. Omlægning / ophør af BPA.*

Handleplanen har forventet 500.000 kr. indhentet ved dette tiltag i 2017.

Et lille specialiseret team af tre sagsbehandlere er i gang med at gennemgå områdets 15 aktuelle sager. Det er komplekse sager med omfattende sagsbehandling. Pr. medio marts er 5 sager behandlet, to af disse fortsætter med samme niveau hjælp, en er visiteret til en del mere hjælp, en forventes at resultere i et nedsat antal timer. En er en ny borger på BPA-området. Der er større bevægelser på området og medio marts ses yderligere to nye ansøgninger, udover de 15 nuværende sager.

Det er på nuværende tidspunkt usikkert at vurdere, om indsatsen medfører den forventede nettobesparelse i 2017.

- *Generel nedjustering af serviceniveauet*

Handleplanen har forventet 1.000.000 kr. indhentet ved dette tiltag i 2017.

Det forventes fortsat, at en styrket myndighedsfunktion, målrettet opfølgning, revisitation og justering af bevillinger til nuværende serviceniveau for alle igangværende sager, samt et øget fokus på forebyggende tidlige indsatser vil sikre, at målet indfries i 2017. Der er via den afsatte SMART-pulje bevilget midler til flere sagsbehandlere, som bl.a. skal bidrage hertil.

- *Netværksboliger på Gl. Køge Landevej*

Handleplanen har forventet 1.000.000 kr. indhentet ved dette tiltag i 2017.

Netværksboligerne oprettes som udslusningsboliger i tilknytning til afsluttet ophold på et herberg.

Byggeriet er i fuld gang og på trods af flere bump på vejen ser det ud til, at de fysiske rammer står færdig før sommerferien.

Arbejdsgruppen har været på flere inspirationsbesøg, blandt andet på herberg og akutboliger samt tilbud i egen kommune - XYZ House. Arbejdsgruppen arbejder med forskellige modeller for, hvordan den enkelte beboer skal støttes for at sikre sig, at tilbuddet opfylder hensigten i den politiske indstilling.

I samarbejde med Voksenrådgivningen er gennemgået mulige kandidater til indflytning, dels for at få et mere konkret indtryk af den potentielle brugergruppe, og dels for at få arbejdet mere med visitationskriterier for tilbuddet. Der arbejdes med, hvordan der kan udformes lejekontrakter der støtter hensigtsmæssigt op om tilbuddet. Det forventes, at den første beboer flytter ind medio 2017.

- *Omlægning af tilbud i eget regi, herunder misbrugsbehandling.*

Handleplanen har forventet 750.000 kr. indhentet ved dette tiltag i 2017.

Der arbejdes på at etablere et internt misbrugscenter, således at kommunens borgere kan hjemtages fra eksterne tilbud.

Der er nedsat en arbejdsgruppe bestående af faglig leder af Voksenrådgivningen, to rusmiddelkonsulenter, faglig leder af Pulsen, behandler hos Pulsen og en udviklingskonsulent. Arbejdsgruppen har indhentet relevant viden på området, bl.a. ved at besøge Rødovre kommunes behandlingscenter. Arbejdsgruppen er på nuværende tidspunkt i gang med at udarbejde en projektbeskrivelse, som bl.a. indeholder målgruppe, behandlingsform, tidslinje, økonomi mv.

På nuværende tidspunkt ser det ud til, at der først kan fremskaffes lokaler i en nedlagt daginstitution i 2019. Dette vil forsinke opstarten og dermed vanskeliggøre den forventede besparelse allerede i 2017.

Områdets særlige udfordringer

Udover handleplanens tiltag er der en faktisk udfordring med et forventet merforbrug på ca. 15 mio. kr.

Det specialiserede voksenområde har haft en markant stigning i udgifterne de senere år. Kommunalbestyrelsen besluttede den 21. juni 2016 på baggrund af handleplan, at området i 2016 at tilføre området 4 mio. kr. og herudover skulle der være

tiltag på området for 4,75 mio. kr., som skulle imødegå de konstaterede merudgifter jf. ovenfor.

På trods af tiltagene i handleplanen har der vist sig en markant yderligere stigning i udgifterne til voksne handicappede og med særlige behov.

Der forventes nu et merforbrug på ca. 15 mio. kr. som skyldes forskellige forhold:

- Botilbud til personer med nedsat funktionsevne på 7,5 mio. kr. som følge af stigende antal borgere
- 2 mio. kr. mere på herbergs og krisecenterområdet, hvilket blandt andet kan henføres til den generelle behovsstigning og hvor kommunerne ikke har anvisningsret til tilbuddene, samt begrænsede muligheder for at skaffe boliger ved udflytning
- Dagtilbud til personer med nedsat funktionsevne forventes 1,5 mio. kr. højere, som følge af stigende antal borgere
- Desuden er der merforbrug vedrørende behandling af stofmisbrugere på 2,5 mio. kr. hvor behandlingsudgifter og antallet af brugere har være stigende
- Merforbrug vedrørende ledsagerordninger på 1,3 mio. kr., hvor udgifterne er steget markant.

Center for Handicap og Psykiatri har foruden tiltagene i handleplanen fortsat fokus på budgetoverholdelse – det er imidlertid vurderingen at dette til trods ikke er muligt at overholde områdets budget. Merudgifterne behandles ligeledes i økonomirapporteringen pr. 31. marts 2017 til Social- og Sundhedsudvalget.

I det afsatte budget for 2017 er forudsat, at den demografiske udvikling på handicap- og psykiatriområdet kan rummes inden for den eksisterende ramme. Det har tidligere været belyst, at der i perioden 2012 til 2016 var en befolkningsmæssig udvikling på de 18-64 årige på 4,4 %, hvilket også svarer til den samlede befolkningsudvikling i Hvidovre i denne periode. Såfremt den udgiftsmæssige udvikling ville følge den demografiske udvikling, ville der i 2017 kunne forventes øgede udgifter på knap 13 mio. kr. forhold til 2012.

Ved hver kvartalsstatus er vedlagt et notat, der viser økonomien for ydelser på området. Notatet er vedlagt som bilag. Det ses af notatet at der blandt andet er særlige udfordringer vedrørende følgende områder:

- Midlertidige botilbud
- Herberger
- Misbrugsbehandling - stofmisbrug

Områderne vil efterhånden blive præsenteret som særskilte ”analyseområder” i de følgende kvartalsvise statusopgørelser.

Ved næste status forventes særligt fokus på forbruget til ”andre leverandører vedr. §85”. Der forventes også fokus på den fremadrettede plan for revisitation og opfølgning af sager.

Krisecentre og herbergspladser

Aministrationen har udarbejdet et notat, der beskriver kommunens forbrug til kvindekrisecentre §109 og herbergspladser §110 inden for de seneste tre år. Det er vedlagt som bilag.

Områderne er ”selvvisiterende”, det vil sige, at borgeren henvender sig på tilbuddet og det er lederen af stedet, der visiterer og herefter giver besked til kommunen.

Der er et markant stigende forbrug på herbergsområdet, hvorimod forbruget til krisecenterpladser svinger i de tre år, der er undersøgt. Der ses flere længerevarende ophold på herberger i det seneste år. Der ses således flere længere ophold i 2016, end i de foregående år. Der er på nuværende tidspunkt meget begrænset mulighed for at hjælpe borgeren videre til egen bolig via boliganvisning.

Herbergspladser udgør den største andel af de to områder. Kommunen betalte i 2016 brutto 2,9 mio. kr. til krisecentre og 9,3 mio. kr. til herbergspladser. Det vil sige samlet 12,2 mio. kr. brutto. Efter modtagelse af egenbetaling og refusion var kommunens regnskab vedrørende de to områder samlet 5,9 mio. kr.

Administrationen har fokus på området og arbejder med en række tiltag for at minimere udgiften hertil (se også bilag).

Retsgrundlag

Lov om Social Service.

Politiske beslutninger og aftaler

Kommunalbestyrelsens behandling af ”Handleplan vedrørende det specialiserede socialområde” punkt 18 på udvalgets møde den 21. juni 2016.

Social- og Sundhedsudvalgets behandling af ”Ramme og Retning – Strategi for borgere med handicap og borgere med sociale udfordringer” punkt 8 på udvalgets møde den 7. juni 2016.

Økonomiske konsekvenser

Der henvises til bilag.

Bilag

Budget og forventede udgifter - voksenspecialiseret område - 2. kvartalsstatus

Notat om udvikling i §109 og §110

Handicaprådets høringssvar om kvartalsvis status vedrørende det specialiserede socialområde for voksne - maj 2017

Punkt 5: Forslag til tilsynsmodeller, tilsyn med personlig pleje og praktisk hjælp

17/15216

Beslutning i Social- og Sundhedsudvalget den 02-05-2017

Ad 1.

For model 2: Gruppe A og O, Annette Møller Sjøbeck (UP).

Afventer: Liste H.

Udvalget anbefaler model 2 og bemærkede, at i fald tilsynet viser, at der skal være et skærpet tilsyn med enkelte leverandører skal forvaltningen selv varetage det skærpede tilsyn.

Ad 2.

Ældrerådets og Handicaprådets høringssvar indgik i sagens behandling.

Ad 3.

Godkendt.

Beslutningstema

Center for Sundhed- og Ældre fremlægger tre mulige tilsynsmodeller for det kommunale tilsyn med personlig pleje og praktisk hjælp til godkendelse.

Da Ældrerådet og Handicaprådet er rådgivende høringsberettigede organer, er sagen den 21-04-2017 sendt i høring med anmodning om en udtalelse, der kan indgå i sagens behandling.

Indstilling

Direktøren indstiller til Social- og Sundhedsudvalget, at anbefale overfor Økonomiudvalget og Kommunalbestyrelsen:

1. at godkende enten *model 1, 2 eller 3* for tilsynet med personlig og praktisk hjælp
2. at Handicaprådets og Ældrerådets høringssvar indgår i sagens behandling
Hvis udvalget godkender model 2 indstilles endvidere:
3. at godkende de økonomiske rammer forbundet med tilkøb af tilsyn af personlig pleje og praktisk hjælp

Sagsfremstilling

Social- og Sundhedsudvalget har på udvalgets møde d. 1.marts 2017 bedt forvaltningen fremlægge forskellige modeller for organiseringen af tilsynene på sundheds- og ældreområdet.

Lovgivningen på området

Kommunalbestyrelsen har pligt til at føre tilsyn med, hvordan de kommunale opgaver løses. Tilsynsforpligtelsen omfatter både indholdet af de kommunale tilbud og den måde, opgaverne udføres på. Tilsynet med den personlige pleje og praktiske hjælp skal dermed påse, at de kommunale opgaver løses i overensstemmelse med de afgørelser Kommunalbestyrelsen har truffet efter lovgivningen på området, samt i henhold til de kommunale kvalitetsstandarder.

Kommunalbestyrelsen har pligt til årligt at udarbejde og offentliggøre en tilsynspolitik for tilsynet med den personlige pleje og praktiske hjælp.

Hvidovre Kommune fører derfor et lovbundet tilsyn med leverandører af personlig pleje og praktisk hjælp.

Tilsyn med personlig pleje og praktisk hjælp

Tilsynet udføres én gang årligt, og foretages uanmeldt hos en række udvalgte borgere, der modtager hjælp efter Lov om social service § 83: personlig pleje og praktisk hjælp.

Som beskrevet er Hvidovre Kommunes tilsynspraksis tilrettelagt med afsæt i tilsynspolitikken for området. Formålet med tilsynspolitikken er at føre tilsyn med, om opgaverne på ældreområdet løses i overensstemmelse med:

1. Hvidovre Kommunes kvalitetsstandarder og den enkelte borgers afgørelse.

2. At der arbejdes hen imod, at borgerne bliver så selvhjulpne som muligt.
3. At den hjælp borgeren er visiteret til, også er den hjælp, som borgeren modtager, og at hjælpen har den rette kvalitet.
4. At de økonomiske rammer overholdes.
5. At eventuelle fejl og mangler indgår i en fremadrettet kvalitetssikring, læring og udvikling.

Tilsynene undersøger derfor sammenhængen mellem den visiterede hjælp og den leverede hjælp, borgernes tilfredshed med kvaliteten af den leverede hjælp, om leverandørerne opfylder kravene til den ”fysiske” levering af hjælp, leverandørernes tilrettelæggelse af hjælpen samt kvaliteten af leverandørernes dokumentation af personlig pleje og praktisk hjælp i journalen.

Hvis der findes forhold, som er utilfredsstillende, skal der formuleres løsningsforslag i form af indsatsområder, som leverandøren skal arbejde med. Det er leverandørerne, der formulerer løsningsforslagene.

Tilsynenes tilrettelæggelse og gennemførelse

Det er aktuelt medarbejdere fra Center for Sundhed og Ældre, der gennemfører og afrapporterer de pågældende tilsyn. Medarbejderne har, jf. tilsynsopgaven, relevant faglig uddannelsesbaggrund og erfaring, som hhv. sygeplejerske og pædagog.

Medarbejderne besøger uanmeldt leverandørerne. Der udpeges tre tilfældige borger, som alle har et særligt behov for personlig pleje og praktisk hjælp. Det er disse borgeres sag, som er genstand for tilsynet. Under besøget hos leverandøren interviewes lederen og to medarbejdere efter en spørgeguide. Tilsynet gennemgår den tilgængelige dokumentation i omsorgssystemet vedr. den enkelte borger, og derefter gennemføres der et besøg hos hver af de tre borgere.

Medarbejderne der gennemfører tilsynene gør sig stor umage for at betone overfor borgerne, at tilsynet gennemføres med fokus på belyse borgernes oplevelse af kvaliteten af den leverede hjælp. Borgerne oplyses ligeledes om, at eventuel kritik ikke vil have negativ betydning for den hjælp de aktuelt er visiteret til eller for samarbejdet med deres leverandør af personlig pleje og praktisk hjælp.

Borgeren orienteres endvidere om, at Kommunalbestyrelsen får den samlede tilsynsrapport forelagt, og at borgere, der har bidraget til tilsynet, naturligvis er anonyme, samt at sagen dermed ikke indeholder personhenførbare oplysninger.

Den beskrevne fremgangsmåde vil blive fastholdt, uagtet hvilken model for tilsyn Kommunalbestyrelsen beslutter.

Tilrettelæggelse af tilsynet med den personlige og praktisk hjælp

Nedenfor fremlægges 3 mulige modeller for tilrettelæggelse af tilsynet med den personlige og praktisk hjælp:

Model 1: Nuværende praksis

Tilsynet med personlig pleje og praktisk hjælp varetages fortsat af medarbejdere i Center for Sundhed og Ældre.

Fordelen ved denne tilsynsform er, at tilsynene giver nær indsigt i kvaliteten af den leverede personlige pleje og praktiske hjælp. Dialogen med borgere i kommunen giver ligeledes forvaltningen indsigt og forståelse for kvaliteten af indsatserne på området. Denne tilsynsmodel medfører dermed, at kvalitetsarbejdet og det efterfølgende samarbejde omkring eventuelle indsatser er lettilgængeligt for forvaltningen.

Tilsynsformen kan dog kritiseres for ikke at være uvildig, og dermed muligheden for, at forvaltningens medarbejdere ikke har det fornødne kritiske blik på kvalitet og praksis. Medarbejdernes opmærksomheder kan være påvirket af lokale logikker og forforståelser, og dette kan medføre, at vurderingen af praksis ikke vil være tilstrækkelig objektiv.

Det er dog væsentligt at bemærke, at 4 ud af 5 leverandører af personlig og praktisk hjælp er private, hvilket indbefatter en højere grad af uvildighed.

Valget af denne tilsynsform vil ikke være forbundet med yderligere omkostninger end aktuelt, hvor medarbejderne dog bruger mange arbejdstimer på at gennemføre og afrapportere tilsynene.

Model 2: Tilkøb af uafhængigt tilsyn

Administrationen har undersøgt muligheden for at købe tilsynsydelsen hos en privat aktør, der så vil gennemføre de kommunale tilsyn med personlig og praktisk hjælp.

Et eksternt tilsyn betyder, at observationer og vurderinger af kvalitet og praksis er uvildige, og således ikke påvirket af eventuelle forforståelser og relationer mellem kommunens medarbejdere. Tilsynene vil dermed kunne medføre en forøget objektiv vurdering af kvaliteten af praksis. Endvidere vil et eksternt tilsyn betyde, at en konsultativ virksomhed kan

levere perspektiver på den lokale praksis, som kan medvirke til at udvikle og styrke kvaliteten af den leverede hjælp i kommunen.

Denne tilsynsform kan dog medføre, at forvaltningen mister den nære indsigt i dynamikkerne i praksis og borgernes oplevelse af kvalitet, og dermed også det umiddelbare afsæt for dialogen og kvalitets- og udviklingsarbejdet, som de aktuelle tilsynsformer indbefatter.

Administrationen vil sikre, også i forbindelse med en beslutning om at tilsynet skal varetages eksternt, at det tillidsfulde rum for dialogen med borgerne, der bidrager til tilsynene, fastholdes.

Model 3: "Bytte" tilsyn med en anden kommune

Administrationen har undersøgt muligheden for at "bytte" tilsyn med en sammenlignelig kommune. Hvidovre Kommune har fået en uforpligtende henvendelse fra en kommune, der er interesseret i at bytte tilsyn med den personlige og praktiske hjælp. Denne model medfører at medarbejdere fra Hvidovre Kommune fører tilsyn med anden kommunes leverandører personlige pleje og praktiske hjælp.

Tilsynsmodellen vil kunne betyde en større grad af uvildighed i tilsynene, end den lokale kommunale tilsynspraksis medfører. Modellen vil ligeledes ikke være forbundet med udgiften til en privat aktør. Det vil dog kræve en meget stor forberedelsestid af de medarbejdere, der varetager tilsynene i en anden kommune. Medarbejderne vil skulle tilegne sig viden om den lokale praksis, de lokale IT-systemer, arbejdsgange og metodikker etc.

Modellen indebærer på nuværende tidspunkt en usikkerhed omkring hvordan tilsynene kan tilrettelægges, således at personfølsomme oplysninger kan udveksles i henhold til de lovgivningsmæssige rammer på området. Administrationen har været i dialog med Sundheds- og Ældreministeriet vedr. dette spørgsmål, men har ikke modtaget et endeligt svar på henvendelsen.

Tilsynsformen kan ligeledes have den usikkerhed, at kvaliteten af de førte tilsyn ikke modsvarer Hvidovre Kommunes krav til kvaliteten af et tilsyn. Dermed er denne tilsynsform forbundet med en risiko for, at Hvidovre Kommune ikke får de samme muligheder for kvalitetssikring og -udvikling, som den nuværende tilsynspraksis medfører. Derudover vil forvaltningen ikke have den nære dialog med borgerne og dermed ikke få den samme indsigt og forståelse for kvaliteten af indsatserne på området.

Øvrige tilsyn på området

Styrelsen for patientsikkerhed fører tilsyn med autoriserede sundhedspersoner og sundhedsorganisationer. Styrelsen for Patientsikkerhed skal som en af sine hovedopgaver føre tilsyn på udvalgte behandlingssteder i både det offentlige og private sundhedsvæsen ud fra en løbende vurdering af, hvor der kan være størst risiko for patienternes sikkerhed. Styrelsen har varslet Hvidovre Kommune om, at der gennemføres et risikobaseret tilsyn med kommunen i 2017.

Revision af tilsynspolitikken

Tilsynspolitikken i Hvidovre Kommune vil blive revideret i tråd med den beslutning Kommunalbestyrelsen træffer.

Retsgrundlag

Kommunalbestyrelsen har efter Retssikkerhedslovens § 16 pligt til at føre tilsyn med, hvordan de kommunale opgaver løses. Tilsynet omfatter både indholdet af tilbuddene og den måde, opgaverne udføres på.

Lov om Social Service § 151 fastsætter, at Kommunalbestyrelsen er forpligtet til at føre tilsyn med de kommunale opgaver, der løses i henhold til § 83 i Lov om social service.

Tilsynet med den personlige pleje og praktiske hjælp skal påse, at de kommunale opgaver løses i overensstemmelse med de afgørelser Kommunalbestyrelsen har truffet efter disse bestemmelser, samt i henhold til Kommunalbestyrelsens vedtagne kvalitetsstandarder jf. § 139 i Lov om social service.

Kommunalbestyrelsen har på baggrund af Servicelovens § 151c pligt til at udarbejde og offentliggøre en tilsynspolitik for tilbud efter Servicelovens § 83. Kommunalbestyrelsen skal årligt følge op på tilsynspolitikken, og foretage de nødvendige justeringer.

Politiske beslutninger og aftaler

Social- og Sundhedsudvalget godkendte på deres møde d. 3. januar 2017 tilsynspolitikken for personlig og praktisk hjælp 2017.

Økonomiske konsekvenser

Hvis Social- og Sundhedsudvalget vælger at pege på køb af uafhængigt tilsyn fra en privat aktør, model 2, vil det betyde en estimeret udgift på tilsynene på kr. 140.000 kr., foruden eventuelle tilkøb, samt afrapportering kr. 10.000. I alt 150.000 kr.

Finansieringen af tilkøb af tilsyn vil i givet fald findes inden for områdets egen budgetramme.

Personalemæssige konsekvenser

.

Sundhedsmæssige konsekvenser

.

Miljømæssige konsekvenser

.

Bilag

Tilsynspolitik for personlig og praktisk hjælp 2017

Handicaprådets høringssvar om tilsyn på praktisk hjælp og personlig pleje

Ældrerådets høringssvar om forslag til tilsynsmodeller

Punkt 6: Kvalitetsstandard for klippekortsordningen 2017

17/13958

Beslutning i Social- og Sundhedsudvalget den 02-05-2017

Ad 1.

Anbefales godkendt.

Ad 2.

Ældrerådets og Handicaprådets høringssvar indgik i sagens behandling.

Beslutningstema

Kommunalbestyrelsen skal træffe beslutning om kvalitetsstandard for klippekortsordningen i 2017.

Da Ældrerådet og Handicaprådet er rådgivende høringsberettigede organer, er sagen den 21-04-2017 sendt i høring med anmodning om en udtalelse, der kan indgå i sagens behandling.

Indstilling

Direktøren indstiller til Social- og Sundhedsudvalget at anbefale over for Økonomiudvalget og Kommunalbestyrelsen

1. at godkende kvalitetsstandard for klippekortet i 2017
2. at Ældrerådets og Handicaprådets høringssvar indgår i sagens behandling

Sagsfremstilling

Kommunalbestyrelsen besluttede på deres møde d. 28.03.17, at fastholde niveauet og kvalitetsstandard for klippekortsmodellen 2016 til klippekortsmodellen i 2017.

Administrationen fremlægger sagen med henblik på, at Kommunalbestyrelsen godkender kvalitetsstandard for klippekortsordningen for 2017 i Hvidovre Kommune.

Klippekortet i 2016

Afgrænsningen af målgruppen for klippekortet i 2016 var i Hvidovre Kommune borgere, der var visiteret til varig omfattende personlig pleje; toiletbesøg, toiletrelaterede ydelser eller totalpleje.

Klippekortet betød, at visiterede borgerne havde mulighed for at modtage en halv times ekstra hjemmehjælp pr. uge.

Målgruppen for klippekortet i 2017

Kommunalbestyrelses beslutning om at fastholde niveauet og kvalitetsstandard for klippekortsordningen på samme niveau som i 2016, medfører følgende målgruppe, niveau og kvalitetsstandard for klippekortet i 2017:

"Borgere, der modtager varig pleje i form af enten: toiletbesøg, toiletrelaterede ydelser eller total pleje, kan blive visiteret til klippekortsordningen, og dermed modtage 0,5 times ekstra hjemmehjælp om ugen i form af et klippekort "

Retsgrundlag

.

Politiske beslutninger og aftaler

På Social- og Sundhedsudvalgets møde den 5. april 2014 godkendte udvalget bevillingen i forbindelse med Ældrepuljen, herunder at der blev afsat midler til Ekstra hjemmehjælp.

På Social- og Sundhedsudvalgets møde den 7. april 2015 besluttede udvalget, at afslutte Ekstra hjemmehjælp ved udgangen af 2015.

For de allersvageste hjemmehjælpsmodtagere (svarende til ca. 166 borgere) besluttede udvalget samtidig at etablere en klippekortsmodel (se næste afsnit). For de allersvageste hjemmehjælpsmodtagere erstattede klippekortsmodellen tilbuddet om ekstra hjemmehjælp

Kommunalbestyrelsen godkendte d. 27. september 2016 forslaget om, at lukke klippekortsmodellen ned for de svageste ældre i Hvidovre Kommune. Det skete som led i udmøntningen af beslutningen om at overføre økonomiske midler fra Sundheds- og Træningsafdelingen til det voksenspecialiserede område. Budgettet til Klippekortsmodellen blev i den forbindelse reduceret med 1 mio. kr., hvorefter der resterer et budget på 370.000 kr.

Kommunalbestyrelsen besluttet på deres møde d. 28. marts 2017, at afsættes yderligere kr. 240.000 for at fastholde niveauet og kvalitetsstandard for 2016. Midlerne finansieres af en forventet mindreudgift på liggedage, alternativt en kassefinansiering, som efterfølgende indarbejdes i forbindelse med budget 2018.

Økonomiske konsekvenser

Kommunalbestyrelsen besluttede på deres møde d. 28. marts 2017 at afsætte yderligere kr. 240.000 til klippekortet.

Prioriteringen finansieres af en forventet mindreudgift på liggedage, alternativt en kassefinansiering, som efterfølgende indarbejdes i forbindelse med budget 2018.

Personalemæssige konsekvenser

.

Sundhedsmæssige konsekvenser

.

Miljømæssige konsekvenser

.

Bilag

Kvalitetsstandard, klippekort 2017(2) - 89362-17_v1_Kvalitetsstandard, klippekort 2017

Handicaprådets høringssvar om kvalitetsstandard for klippekortet

Ældrerådets høringssvar om kvalitetsstandard for klippekort 2017

Punkt 7: Orientering om rammebetingelser ved byggeanlægsprojekter

16/34049

Beslutning i Social- og Sundhedsudvalget den 02-05-2017

Taget til efterretning.

Beslutningstema

Der redegøres for de væsentligste forhold, som påvirker et byggeprojekt fra budgetplanlægning til endeligt regnskab.

Indstilling

Direktøren indstiller til Social-og Sundhedsudvalget

1. at tage Orientering om byggeprojekters faser samt forhold, der kan påvirke projekters pris og tid til efterretning.

Sagsfremstilling

For at give Social-og Sundhedsudvalget indblik i rammevilkårene for Hvidovre Kommunes byggeprojekter, redegør Kultur, Miljø og Vækst for de væsentligste forhold, der påvirker et byggeprojekt fra budgetlægning til endeligt regnskab.

I sagen og under udvalgsgennemgang forklares:

Væsentligste forhold, der påvirker økonomien

Rammer for produktivitet (rul)

Prisudvikling ift. budget

Årsager til budgetusikkerheder

Kriterier for gennemgang af projektporteføljen

Hensigten med denne gennemgang er at give Social-og Sundhedsudvalget et indblik i byggeprojekters kompleksitet ift. tid, økonomi og risiko.

De væsentligste forhold, der påvirker økonomien i et projekt er:

Bygherre	Ikke belyste forudsætninger Sene ændringer i projektets udformning/funktion
Ekstern part	Fejl eller forglemmelser fra entreprenørens side Fejl eller forglemmelser fra rådgiverens side
Uforudsete	Uforudseelige konjunkturbestemte udgifter Uforudseelige jordbundsforhold, forureninger Uforudseelige byggetekniske forhold Uforudseelige lovkrav /lovændringer

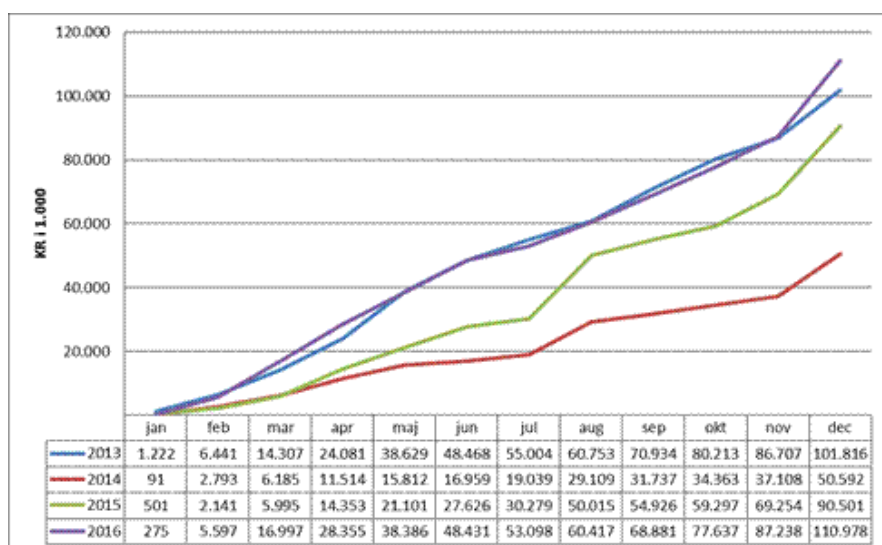
Der vil under udvalgsgennemgang gives konkrete eksempler på ovenstående forhold.

Produktivitet (forbrug per år)

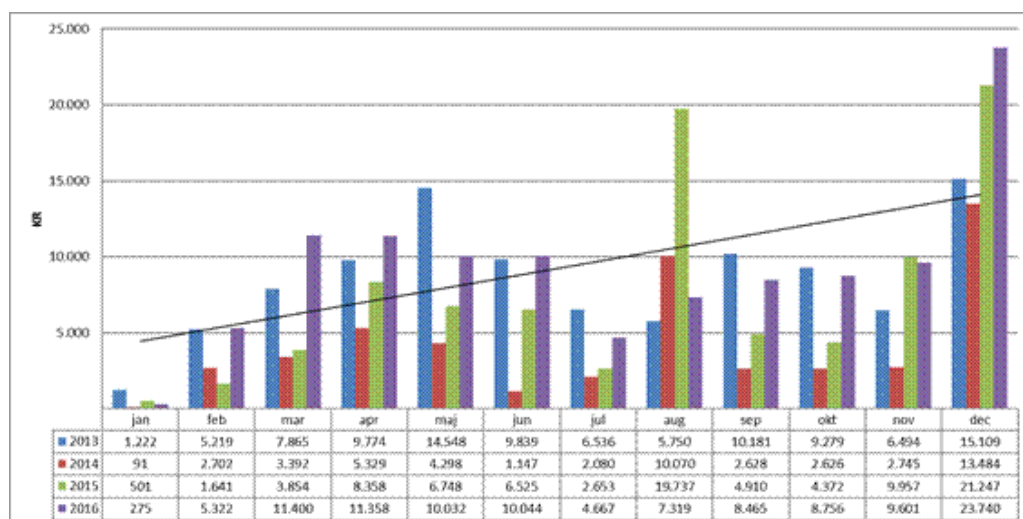
Produktivitet afhænger af antal projekter, projektets økonomi, hvilken fase projektet er i, projektets kompleksitet, brugerinddragelse, ressourcer til rådighed m.m. I 2016 er det især Langhøjskolen, i udførelsesfasen, der påvirker den økonomiske produktivitet positivt.

Økonomisk produktivitet varierer i løbet af året. Anlægspuljer frigives i oktober og prioriteres i november, planlægges og igangsættes i 1. kvartal.

Mange byggearbejder er betinget af vejrlig og hensyn til brugere, hvorfor de bedst udføres hen over sommeren.



Tabel viser forbrug i mio. kr., akkumuleret per måned i årene 2013 til 13-01-17.



Tabellen viser forbrug i mio. kr. per måned i årene 2013 til 13-01-2017.

Overførsel af uforbrugte rådighedsbeløb til næste regnskabsår

Udover de ovenfor beskrevne forhold, er hovedårsager til overførsler, at projektfaser forskydes hen over årsskiftet, at beslutninger udskydes, at der mangler viden for præcist at kunne tidsfastsætte længerevarende projekter.

Forventet overførsel fra 2016 til 2017 er ca. 87 mio. kr. for Ejendomsafdelingens anlægsprojekter, heraf er de 27 mio. kr. interne årsager, de resterende 60 mio. kr. skyldes eksterne omstændigheder, som er udenfor Ejendomsafdelingens påvirkning. Der vil for de enkelte anlægsprojekter blive redegjort herfor ved den endelige overførselssag i april 2017.

Prisregulering

Anlægsprojekter afsat i investeringsoversigten prisreguleres ikke efterfølgende, selv om projektet først igangsættes i senere budgetår.

Fra et projekts første prisoverslag til det gennemføres, kan der gå lang tid. I den tilbagelagte tid vil priser på byggemarkedet stige med en værdi, som kan beregnes ud fra Byggeomkostnings-indekset fra Danmarks Statistik. Fra 2010 til 2016 var stigningen på 2,2 % pr. år.

Forudsat at bygge- og anlægspriser fortsat stiger med 2,2 % per år, kan det f.eks. beregnes, at Holmegårdsskolens budget på 137,1 mio. kr. (2015) vil vokse til 149,5 mio. kr. i 2021.

Difference = 12,4 mio. kr., svarende til 9% af oprindeligt budget.

Mio. kr.	2016	2017	2018	2019	2020	2021	I alt
Uden indeks	0,5	0	4,7	35,5	53,2	43,2	137,1
Med indeks	0,5	0	4,9	37,9	58,0	48,2	149,5

Der er grunde både for og imod en indeksregulering/genberegning af rådighedsbeløb:

Ved ikke at indeksregulere

- undgår kommunen at låse unødige midler i anlægsplanen, således at flest mulige projekter kan planlægges indenfor anlægsløftet
- fastholdes tydelighed og genkendelighed omkring anlægssummer, således, at der er enslydende referencer fra investeringsoversigter og byggeanlægsplaner til bevillinger og frigivelser

Ved en genberegning sikres

- at de afsatte anlægssummer i investeringsoversigten er mere retvisende ift. projektets omfang og kvalitet, når anlægsprojektet igangsættes

Økonomi og Ejendomsafdelingen foreslår, at anlægssummerne for anlægsprojekter med projektudførelse i 2018-2020 i den vedtagne investeringsoversigt 2017-2020, som en del af budgetlægningsprocessen 2018-2021 genberegnes ud fra følgende forudsætninger:

- Nyeste tal fra byggeomkostningsindekset eller lignende benyttes.
- Konsekvenser af ændret lovgivning og krav til byggerier og lignende indregnes.

Der vil fremover ske en genberegningen af udvalgte projekter som fast procedure i budgetlægningsfasen.

Budgetusikkerhed

Et projekt gennemløber over tid 5 faser:

1) Ideoplæg, dispositionsforslag 2) Forprojekt til myndighedsprojekt) 3) Hovedprojekt, udbud og licitation 4) Udførelse 5) Afslutning

For hver fase stiger vidensniveau og for hver fase aftager budget-usikkerhed, således (eksempel på projekt med anlægsbevilling 50 mio. kr., heraf 30 % fordelt med henholdsvis bygherreleverancer 10%, inventar 10%, rådgiverhonorarer 10%):

	Idéoplæg Dispositions Forslag	Myndigheds Projekt	Hoved- projekt Udbud	Licitations resultat Udførelse	Afslutning
Pris Kalkule	Første budgetskøn	Detaljeret budgetskøn	Projekteret budget	Licitations resultat	Slut Pris
Viden afdækket	Lille	Øget	Stor	Større	Vished

Budget Usikkerhed	20-30%	15-20%	5-10%	0-2%	0%
Ca. tid Gået	3-12 mdr.	+12 mdr.	+12 mdr.	+12 mdr.	+3 mdr.
Indeks Regulering	½-2 %	>2 %	>2 %	>2 %	0-½%
% økonomi fordelt per fase	0-2%	2-4 %	4-6 %	80-90 %	5%

Risiko for budgetoverskridelser

Som udgangspunkt overskrides budgetter ikke.

Undervejs i projektet under forundersøgelser og i udførelsesfasen kan det forekomme at ny viden og forhold komplicerer og fordyrer projektet. Det kan være forureninger, jordbundsforhold, afdækning af ulovligheder og ukendte forhold i skjulte konstruktioner m.m.

Disse forhold samt procedurer i forbindelse hermed redegøres der nærmere for under sagsgennemgang.

Gennemgang af byggeanlægsplanen

Den aktuelle anlægsplan lægges i bilag med samtlige aktuelle projekter. Projekter gennemgås 3 gange årligt i Direktion og i Teknik- og Miljøudvalget ud fra følgende kriterier:

1. Udfordring på økonomi (Ø), tid (T) eller kvalitet/kompleksitet(K)
2. Stor foranderlighed eller usikkerhed i proces/projekt
3. Offentlig eller politisk bevågenhed

Anlægsplanen markeres ift. Ø, T, K med følgende signaturer:

Farve	Status	Ø	T
Grøn	Projektet kører som planlagt	0	0
Lys Grøn	Projektet kører, men under skærpet opmærksomhed	<1%	0-4 uger
Gul	Projektet er i risiko for overskridelser ift. Retningslinjer og aftaler	<2%	< 2 mdr.
Rød	Projektet har overskredet aftalt Ø, T, K og en sag fremlægges til politisk orientering og / eller stillingtagen	>2%	>2 mdr.
Blå	Juridisk tvist med ekstern part		

Retsgrundlag

Der er ikke noget retsgrundlag for beslutningen.

Politiske beslutninger og aftaler

Teknik- og Miljøudvalget godkendte 30. november 2016, punkt 13 og 14, fortsat og fremadrettet at bemyndige Ejendomsafdelingen til at flytte eventuelle overskydende midler under anlægspuljerne Miljø- og Energipuljen og Forebyggende vedligeholdelse af bygninger, til delprojekter under samme projekt, som måtte vise sig at være underbudgetteret. Dog undtaget klimaambassadørordningen.

Kommunalbestyrelsen besluttede den 28. februar 2017, at Direktionen opgør den økonomiske konsekvens af genberegningen af relevante anlægsprojekter i Direktionens forslag til investeringsoversigt 2018 – 2012.

Kommunalbestyrelsen godkendte, at genberegning af relevante anlægsprojekter efterfølgende indgår som fast procedure i budgetlægningsfasen.

Med økonomiaftalen 2017 er regeringen og KL enige om, at ”tillægge det stor betydning, at de kommunale anlægsudgifter i 2017 både i budgetterne og regnskaberne ligger inden for rammerne af aftalen, således at den planlagte tilpasning af de kommunale anlægsudgifter realiseres”.

Økonomiske konsekvenser

Ingen økonomiske konsekvenser for Hvidovre Kommune.

Bilag

Status på anlægssager pr. november 2016

Punkt 8: Refusion af andel af beløb betalt til ferierejser og aktiviteter

16/28541

Beslutning i Social- og Sundhedsudvalget den 02-05-2017

Ad 1.

For Gruppe A, O og Annette Møller Sjøbeck (UP).
Liste H afventer behandlingen i Kommunalbestyrelsen.

Anbefales godkendt.

Ad 2.

For Gruppe A, O og Annette Møller Sjøbeck (UP).
Liste H afventer behandlingen i Kommunalbestyrelsen.

Anbefales godkendt.

Ad 3.

Handicaprådets høringssvar indgik i sagens behandling.

Beslutningstema

Som beskrevet i sag til Social- og Sundhedsudvalgets møde den 8. november 2016, har det tidligere været almindelig praksis i landets kommuner, at beboerne i bofællesskaber har betalt et beløb til dækning af personalets omkostninger, når personalet har ledsaget beboerne til ferie m.m. Dette har også været tilfældet i Hvidovre Kommune. I februar 2016 fastslog Social- og Indenrigsministeriet, at den praksis ikke er lovlig.

Sagen beskriver den proces, som har fundet sted vedrørende sandsynliggørelse af de beløb der er betalt af borgere, uden at der var hjemmel for kommunen til at opkræve disse.

Da Handicaprådet er rådgivende høringsberettiget organ, er sagen den 21-04-2017 sendt i høring med anmodning om en udtalelse, der kan indgå i sagens behandling.

Indstilling

Direktøren indstiller til Social- og Sundhedsudvalget at anbefale over for Økonomiudvalget og Kommunalbestyrelsen

1. at Hvidovre Kommune på baggrund af den gennemførte proces refunderer i alt 405.000 kr., der har været opkrævet for personalerelaterede udgifter i forbindelse med deltagernes betaling for ferieture og aktiviteter.
2. at refusionen på 405.000 kr. finansieres af kassebeholdningen
3. at tage til efterretning, at Handicaprådets høringssvar indgår i sagen.

Sagsfremstilling

Social- og Sundhedsudvalget godkendte på mødet den 8. november 2016, at forvaltningen iværksatte den beskrevne proces i forbindelse med mulig refundering af uretmæssigt opkrævede beløb for socialpædagogisk ledsagelse.

Da kommunen ikke ligger inde med dokumentation for de konkrete beløb, beboere har betalt til personalets deltagelse i rejser og aktiviteter, blev der fremlagt en plan for proces med henblik på at sandsynliggøre, hvilke udgifter beboerne har haft.

Af sagsfremstillingen til Social- og Sundhedsudvalget fremgår det, at når dokumentation og/eller sandsynliggørelse af udgifterne er indsamlet, beregnes de konkrete beløb. Sagen forelægges derefter Social- og sundhedsudvalget, Økonomiudvalget og Kommunalbestyrelsen med henblik på bevilling af tilbagebetaling til de berørte beboere.

Processen omkring indsamling af denne viden er gennemført og administrationen har på baggrund heraf beregnet det beløb, som vedrører den enkelte borgers betalinger. Opgørelsen vedrører perioden fra februar 2011 til februar 2014, som det besluttedes på Social- og Sundhedsudvalgets møde den 8. november 2016. Det samlede beløb udgør 405.000 kr.

Processen

Der har været holdt møde den 30. november 2016 og 6. december 2016 for beboere med pårørende i bofællesskaberne og i Klub Hvid. Målet har været at udarbejde det bedst mulige fælles overblik over rejser og aktiviteter for perioden februar

2011 til februar 2014.

Administrationen havde inden hvert møde udarbejdet skemaer på baggrund af den fælles viden om rejser og aktiviteter, som personalet i bofællesskaberne havde. Ved møderne bidrog beboere og pårørende med yderligere oplysninger til det fælles overblik. De havde endvidere mulighed for at aflevere eventuel dokumentation for afholdte udgifter til forvaltningen.

Gennem denne proces har administrationen arbejdet for at sikre, at beboernes betalinger til personalerelaterede udgifter er sandsynliggjort.

Administrationen vil efter endelig behandling i Kommunalbestyrelsen udbetale det beløb, den enkelte borger skal have. Udbetalingen vedrører i alt 58 borgere.

Retsgrundlag

Udtalelse af 8. februar 2016 fra Social- og Indenrigsministeriet vedrørende lovhjemmel for opkrævning af borgere, samt lovbekendtgørelse nr. 1238 af 9. november 2015 om forældelse af fordringer (forældelsesloven).

Politiske beslutninger og aftaler

Social- og Sundhedsudvalget godkendte på sit møde den 8. november 2016, at forvaltningen igangsatte den beskrevne proces i forbindelse med mulig refundering af uretmæssigt opkrævede beløb for socialpædagogisk ledsagelse.

Økonomiske konsekvenser

Udgiften vedrørende tilbagebetaling udgør 405.000 kr. Det indstilles, at midlerne finansieres af kassebeholdningen.

Tilbagebetalingen vedrører i alt 58 borgere. Selve tilbagebetalingen vil finde sted hurtigst muligt i forlængelse af Kommunalbestyrelsens eventuelle godkendelse.

Bilag

Handicaprådets høringssvar om refusion af andel af beløb betalt til ferierejser og aktiviteter

Punkt 9: Eventuelt

14/10598

Beslutning i Social- og Sundhedsudvalget den 02-05-2017

Kristina E. Young (H) bad administrationen om at genudsende notat med overblik over antal etværelses lejligheder samt kriterier for anvisning af lejlighederne.

Annette Møller Sjøbeck (UP) spurgte til ansættelse af medarbejdere i Motionscenteret. Administrationen svarede på mødet.

Ivan Fogtmann (O) spurgte hvornår der flytter borgere ind på nyt herberg. Administrationen svarede på mødet.

Ivan Fogtmann (O) spurgte til brug af midler til frivilligt arbejde og de puljer der findes på det område. Administrationen svarede på mødet.